

รายงานประจำปี Annual Report



2560
2017



**คณะเกษตร กำแพงแสน
มหาวิทยาลัยเกษตรศาสตร์**

Faculty of Agriculture at Kamphaeng saen



คณะเกษตร กำแพงแสน
FACULTY OF AGRICULTURE AT KAMPHAENG SAEN

คณะกรรมการ จัดทำรายงานประจำปี 2560

คณบดีคณะเกษตร กำแพงแสน
รองคณบดีฝ่ายวิจัยและบริการวิชาการ
หัวหน้าสำนักงานเลขานุการคณะเกษตร กำแพงแสน
นายวงเดช กงศรี
นางสรณ์สิริ พูลลาภวิวัฒน์
นางสาวสุภัค ทวารนิตกุล
นายอนุสรณ์ ปานนพภา
นายธีรนนท์ รัตนติลก
นางกัลยวรรต ทวีทรัพย์
นางสาวดวงกมล ติวงจุมพล
นางสาวสุพิชฌาย์ แซ่ลิ้ม
นางปฐมพร โพธิ์นิยม
นายธีระศักดิ์ จำปานิล
นางยุพิน กฤษณารัตนดล
นางสาวสุนารี สว่างศรี
นางสาวอัญญมณี ปานดียิ่ง
นายสนธยา จำปานิล
นางชลนัชชา ตันทอง

ที่ปรึกษา
ที่ปรึกษา
ประธานคณะทำงาน
รองประธานคณะทำงาน
คณะทำงาน
คณะทำงาน
คณะทำงาน
คณะทำงาน
คณะทำงาน
คณะทำงาน
คณะทำงาน
คณะทำงาน
คณะทำงาน
คณะทำงาน
คณะทำงานและเลขานุการ
คณะทำงานและผู้ช่วยเลขานุการ



Faculty of Agriculture at Kamphaeng Saen

ในปีที่ผ่านมา ภายใต้การพัฒนายุทธศาสตร์ มหาวิทยาลัยเกษตรศาสตร์ 10 ปี คณะกรรมาธิการ กำแพงแสน ได้จัดให้มีการดำเนินงานจัดทำแผนยุทธศาสตร์ คณะกรรมาธิการ กำแพงแสน 10 ปี (พ.ศ. 2556-2565) ขึ้นใหม่ และประเด็นหนึ่งในแผนยุทธศาสตร์ที่สำคัญคือ การปรับปรุงโครงสร้างคณะกรรมาธิการ กำแพงแสน ต่อมา ที่ประชุมสภามหาวิทยาลัยเกษตรศาสตร์ในการประชุมครั้งที่ 9/2556 เมื่อวันที่ 23 กันยายน พ.ศ. 2556 มีมติให้ควรรวมหน่วยงานที่ซ้ำซ้อนเข้าด้วยกัน เพื่อเพิ่มประสิทธิภาพและความเป็นเอกภาพ มากขึ้น ต่อมาสภามหาวิทยาลัยเกษตรศาสตร์ ได้มีประกาศลงวันที่ 24 กันยายน พ.ศ. 2556 ให้ยุบเลิกสถาบันคั้นควัวและพัฒนา กำแพงแสน ลงวันที่ 27 พฤศจิกายน พ.ศ. 2556 และสถาบันสุวรรณวาทกสิกิจฯ (มตีสภามหาวิทยาลัยเกษตรศาสตร์ ในการประชุมครั้งที่ 9/2556 เมื่อวันที่ 23 กันยายน พ.ศ.2556 และมตีสภามหาวิทยาลัยเกษตรศาสตร์ ในการประชุมครั้งที่ 11/2556 เมื่อวันที่ 25 พฤศจิกายน พ.ศ.2556) และโอนหน่วยงานมายังคณะกรรมาธิการ กำแพงแสน ทำให้คณะกรรมาธิการ กำแพงแสน มีหน่วยงานเพิ่มเติมเข้ามา คือ

1. ฝ่ายปฏิบัติการวิจัยและเรือนปลูกพืชทดลอง
2. ศูนย์วิจัยและพัฒนาที่วิทยาลัยสิ่งแวดลอม
3. ศูนย์วิจัยและพัฒนาพืชผักเขตร้อน

4. ศูนย์วิจัยและพัฒนาไม้ผลเขตร้อน
5. ศูนย์เทคโนโลยีหลังการเก็บเกี่ยว
6. ศูนย์วิจัยและพัฒนาอ้อยและน้ำตาล
7. สถานีวิจัยกาญจนบุรี
8. สถานีวิจัยสิทธิพรกฤดากร
9. ศูนย์วิจัยและฝึกอบรมการเลี้ยงสุกรแห่งชาติ
10. ศูนย์วิจัยและพัฒนาการผลิตกระบือและโค
11. ศูนย์วิจัยและพัฒนาการผลิตสัตว์เคี้ยวเอื้องขนาดเล็ก
12. ศูนย์วิจัยและพัฒนาการผลิตสัตว์ปีก
13. ศูนย์วิจัยและพัฒนาการผลิตนม
14. ศูนย์คั้นควัวและพัฒนาวิชาการอาหารสัตว์
15. ศูนย์วิจัยและพัฒนาผลิตผลจากสัตว์
16. สำนักงานเลขานุการสถาบันสุวรรณวาทกสิกิจฯ

เพื่อให้นโยบายของสภามหาวิทยาลัยเกษตรศาสตร์ ข้างต้นดังกล่าวเป็นไปตามวัตถุประสงค์ คณะกรรมาธิการ กำแพงแสน จึงดำเนินการปรับโครงสร้างตามยุทธศาสตร์ เพื่อการบูรณาการการทำงานของหน่วยงานภายใน และหน่วยงานที่โอนมาควรรวม โดยมีการดำเนินการต่างๆ และเกิดความก้าวหน้าขึ้นโดยลำดับ ขณะนี้อยู่ระหว่างการดำเนินการปรับโครงสร้างคณะกรรมาธิการ กำแพงแสน

วิสัยทัศน์ Vision

เป็นผู้นำด้านวิชา
การเกษตรในระดับสากล
To be a World Class
Leader in
Agricultural Science

พันธกิจ Mission

สร้างทรัพยากรบุคคลที่มีความรู้
และคุณธรรม ผลิตผลงานวิจัยและ
บริการวิชาการคุณภาพสากล
Establish knowledgeable,
competent and integrity graduates.
Create international quality research
and academic services.

ปรัชญา และปณิธาน

มุ่งสู่ความเป็นเลิศทางวิชาการ
ผลิตบัณฑิตที่มีคุณภาพ คุณธรรม จริยธรรม
และเป็นที่ยอมรับของสังคมทั้งในระดับชาติ
และนานาชาติ ตลอดจนพัฒนาและส่งเสริม
ให้มีการวิจัยเพื่อพัฒนาการเรียนการสอน
และองค์ความรู้ใหม่
พร้อมถ่ายทอดสู่สังคม

เป้าประสงค์ เชิงยุทธศาสตร์

ด้านการเรียนรู้และพัฒนาสู่ความเป็นเลิศ และความเป็นสากล

1. เพื่อการผลิตบัณฑิตที่มีความรู้ความสามารถ พร้อมที่จะไปประกอบอาชีพและเป็นคนดีของสังคม
2. เพื่อให้มีการพัฒนาอาจารย์ อันจะทำให้กระบวนการพัฒนาการเรียนการสอน ให้เป็นไปอย่างมีประสิทธิภาพ และเกิดการพัฒนางานอย่างต่อเนื่อง
3. เพื่อสร้างและขยายสินทรัพย์ทางความรู้ (Knowledge asset) ของคณะเกษตร กำแพงแสน
4. เพื่อดึงดูดความสนใจของนักเรียน/นักศึกษาให้มาเข้ารับการศึกษาที่คณะเกษตร กำแพงแสน มหาวิทยาลัยเกษตรศาสตร์ วิทยาเขตกำแพงแสน

5. เพื่อเผยแพร่ชื่อเสียงของคณะเกษตร กำแพงแสน สู่ระดับนานาชาติ

6. เพื่อดึงดูดนักศึกษาและนักการเกษตรต่างชาติ ให้มาศึกษาและอบรมที่คณะเกษตร กำแพงแสนเพิ่มขึ้น

ด้านการวิจัย

1. เพื่อพัฒนาขีดความสามารถของนักวิจัย
2. เพื่อสนับสนุน/ส่งเสริมการผลิต/เพิ่มผลงานวิจัยของคณะเกษตร กำแพงแสน
3. เพื่อให้ให้นักวิจัยมีเงินทุนวิจัยเพียงพอในการผลิตผลงาน
4. เพื่อให้บุคลากรสายสนับสนุนสามารถดำเนินการวิจัยเพื่อปรับปรุง/พัฒนางานประจำของตนเองได้

ด้านบริการวิชาการ

1. เพื่อให้มีการนำผลงานวิจัยไปใช้ให้เกิดประโยชน์แก่สังคม ชุมชน และเชิงพาณิชย์
2. เพื่อให้คณะเกษตร กำแพงแสน มีรายได้ที่สามารถนำไปเพิ่มศักยภาพงานบริการวิชาการใหม่ๆ ต่อไปได้

ด้านบริหารจัดการ

1. เพื่อให้มีระบบการบริหารที่มีส่วนร่วม โปร่งใส และตรวจสอบได้
2. เพื่อให้เกิดการแลกเปลี่ยนเรียนรู้ระหว่างบุคลากร อันจะทำให้กระบวนการทำงานมีประสิทธิภาพ และเกิดการพัฒนางานอย่างต่อเนื่อง
3. เพื่อให้บุคลากรสายสนับสนุนสามารถทำงานแทนกันได้ และมีการจัดทำคู่มือปฏิบัติงานต่างๆ
4. เพื่อให้มีระบบสารสนเทศที่เอื้อต่อการบริหารงานด้านต่างๆ
5. เพื่อสนับสนุนความก้าวหน้าในอาชีพของบุคลากรแต่ละสายงาน

เอกลักษณ์คณะเกษตร กำแพงแสน

รอบรู้ เชี่ยวชาญ ชี้นำการเกษตร
(Knowledgeable experienced leadership in agriculture หรือ KEL- AGGIE)

ภารกิจหลัก

ดำเนินงานตามภารกิจหลักของมหาวิทยาลัย ทั้ง 4 ด้าน คือ

1. การเรียนการสอน
2. การวิจัย
3. การบริการวิชาการ
4. การทำนุบำรุงศิลปวัฒนธรรม

ภารกิจรอง

สนับสนุนและส่งเสริมการพัฒนาท้องถิ่น ตามยุทธศาสตร์ของภาครัฐ และภาคเอกชนที่เกี่ยวข้อง





สารจากคณบดี

คณะเกษตร กำแพงแสน

มหาวิทยาลัยมหาเกษตรศาสตร์ ประสบความสำเร็จในการดำเนินงานตามภารกิจในรอบปี 2559 ซึ่งล้วนแต่ตอบสนองต่อยุทธศาสตร์การพัฒนามหาวิทยาลัย โดยเฉพาะอย่างยิ่งด้านการสนับสนุนการผลิตบัณฑิตให้อยู่ในระดับที่มีความสามารถในการแข่งขันและได้มาตรฐานสากล การดำเนินงานในรอบปีที่ผ่านมาได้มีการพัฒนางานในความรับผิดชอบจนประสบผลสำเร็จและมีความก้าวหน้าตามแผนปฏิบัติการในระดับที่น่าพอใจเป็นอย่างมาก บางงานได้รับรางวัลในระดับชาติ ซึ่งเกิดขึ้นจากการร่วมมือร่วมใจกันปฏิบัติงานอย่างแข็งขันของบุคลากรทุกท่านในคณะและมีพัฒนาการที่ดีขึ้นอย่างชัดเจน โดยเฉพาะอย่างยิ่งด้านการวิจัย ด้านการบริการวิชาการสู่ชุมชน ด้านการบริหารจัดการ ด้านการเงินและงบประมาณ คณะเกษตร กำแพงแสน มุ่งมั่นในการพัฒนาการเรียนการสอน การวิจัย บริการวิชาการตลอดจนการทำนุบำรุงศิลปวัฒนธรรม เพื่อเป็นศูนย์กลางความเป็นเลิศทางวิชาการและการเรียนรู้ด้านศาสตร์ทางการเกษตรอย่างครบวงจร เพื่อแก้ไขปัญหาและพัฒนาประเทศในด้านการเกษตรอย่างเป็นรูปธรรม อีกทั้งมีการให้บริการวิชาการทางวิทยาศาสตร์เกษตรและเทคโนโลยีแก่สังคมเพื่อตอบสนองความต้องการของประเทศ และท้องถิ่น การทำนุบำรุงศิลปวัฒนธรรม เพื่อรักษาความเป็นเอกลักษณ์ของท้องถิ่น

คณะเกษตร กำแพงแสนซึ่งทำหน้าที่ผลิตบัณฑิตด้านวิทยาศาสตร์เกษตรและเทคโนโลยีในทุกๆ ระดับ นอกจากนี้คณะยังได้จัดให้มีกิจกรรมทางวิชาการมากมายต่างๆ ทั้งการผลิตตำราและผลงานวิจัย บริการวิชาการทั้งจากคณาจารย์ บุคลากรและนิสิตของคณะฯ รวมทั้งการจัดสัมมนาให้ความรู้ทางวิชาการทั้งในเวทีระดับชาติและนานาชาติ และการบริการสังคมที่มุ่งให้ความรู้ด้านวิทยาศาสตร์เกษตรและเทคโนโลยี

ด้านความร่วมมือกับสถาบันการศึกษาต่างประเทศ คณะเกษตร กำแพงแสนได้ขยายความร่วมมือทางวิชาการกับมหาวิทยาลัยชั้นนำจากประเทศต่างๆ ทั่วโลก โดยมุ่งเน้นกับประเทศเพื่อนบ้านในภูมิภาคเป็นพิเศษ ซึ่งนอกจากเป็นการร่วมมือในการแลกเปลี่ยนอาจารย์ผู้เชี่ยวชาญในสาขาวิชาต่างๆ เพื่อการเรียนการสอนแล้วยังมีการแลกเปลี่ยนบุคลากรและนิสิตเพื่อส่งเสริมคุณภาพการเรียนการสอนและการวิจัยที่นำไปสู่การขยายองค์ความรู้ใหม่ๆ ที่จะเป็นประโยชน์ต่อการพัฒนางานวิจัยและการเรียนการสอนต่อไปโดยคณะเกษตร กำแพงแสน ได้เร่งดำเนินการขับเคลื่อนภารกิจสำคัญ อาทิ ด้านการจัดการเรียนการสอน คุณภาพของหลักสูตร การส่งเสริมการดำเนินงานทำของบัณฑิต การศึกษาต่อระดับบัณฑิตศึกษาที่มีจำนวนมากขึ้นในทุกๆ ปี

ปภพ

รองศาสตราจารย์ ดร.ปภพ สิ้นชัยกุล
คณบดีคณะเกษตร กำแพงแสน



กิจกรรมและผลงานเด่น	10
1. กิจกรรมเด่น	
2. ผลงานเด่น	
2.1 บุคลากรกับผลงานที่ได้รับรางวัล	
2.2 นิสิตกับผลงานแห่งความภาคภูมิใจ	
3. บทบาทผู้บริหารมหาวิทยาลัย ผู้บริหารคณะ ผู้ทรงคุณวุฒิ นิสิตเก่า และบุคคลภายนอกกับกิจการภายในคณะ	
4. ผู้ให้การสนับสนุน คณะเกษตร กำแพงแสน	
5. กิจกรรมทางวิชาการร่วมกับหน่วยงานต่างๆ ทั้งในและต่างประเทศ	
5.1 กิจกรรมด้านการศึกษา	
5.2 กิจกรรมด้านการวิจัย	
การผลิตบัณฑิต	23
1. หลักสูตรที่เปิดสอน ในปีการศึกษา 2560 คณะเกษตร กำแพงแสน	
2. จำนวนบัณฑิตใหม่ คณะเกษตร กำแพงแสน ปีการศึกษา 2559	
3. จำนวนนิสิต คณะเกษตร กำแพงแสน ปีการศึกษา 2558-2560	
กระบวนการคัดเลือกนักเรียนการพัฒนานิสิตการสร้างบัณฑิตและบุคลากรคุณภาพ	26
1. กิจกรรมเปิดโลกทัศน์และแนะแนวการศึกษาวิชาชีพเกษตร	
2. กิจกรรมการคัดเลือกและให้โควตาผู้มีความสามารถพิเศษ/ ผู้มีความสนใจในวิชาชีพเกษตร	
3. กิจกรรมแนะแนวการศึกษาและการใช้ชีวิตในมหาวิทยาลัย	
4. การสรรหาทุนการศึกษาเพื่อกระตุ้นและสนับสนุนการศึกษาแก่นิสิต	
4.1 ทุนภายในประเทศ	
4.2 ทุนการศึกษาสนับสนุนนิสิตฝึกงาน / โครงการสหกิจศึกษา ณ ต่างประเทศ	
5. กิจกรรมส่งเสริมการเรียนรู้ด้านวิชาการ/ การพัฒนาทักษะและความถนัดเฉพาะทางสาขา/ วิชาชีพ	
6. กิจกรรมนันทนาการ กีฬา และการพัฒนาบุคลิกภาพ	
7. กิจกรรมส่งเสริมการพัฒนาด้านคุณธรรม จริยธรรม ศิลปวัฒนธรรม ประเพณี การบำเพ็ญประโยชน์ ช่วยเหลือสังคม เพื่อเด็กและเยาวชน และการรักษา-อนุรักษ์สิ่งแวดล้อม	
8. กิจกรรมส่งเสริมและเตรียมความพร้อมด้านการประกอบวิชาชีพ	
บัณฑิตคณะเกษตร กำแพงแสน กับสังคมภายนอก	30
1. ร้อยละของบัณฑิตที่ได้นำหรือประกอบอาชีพอิสระภายใน 1 ปี คณะเกษตรกำแพงแสน ประจำปี พ.ศ. 2558	
2. ความพึงพอใจของนายจ้างที่มีต่อบัณฑิตคณะเกษตรกำแพงแสน ประจำปี พ.ศ. 2558	
ศิษย์เก่าดีเด่น	32



สารบัญ (ต่อ)

การวิจัย... สิ่งประดิษฐ์และนวัตกรรม	38
1. การวิจัย	
1.1 การตีพิมพ์เผยแพร่ผลงานวิชาการระหว่างปี 2558-2560	
1.2 การสนับสนุนทุนวิจัย: ข้อมูลเปรียบเทียบจำนวนโครงการวิจัยและงบประมาณที่ได้รับ	
1.3 การนำผลงานวิจัยไปใช้ประโยชน์ปีการศึกษา 2560	
2. การพัฒนาผลงานวิจัย สิ่งประดิษฐ์ นวัตกรรมสู่ทรัพย์สินทางปัญญา	
การบริการวิชาการ	47
1. การบริการวิชาการเพื่อการหารายได้สนับสนุนการดำเนินงานตามพันธกิจ	
2. การบริการวิชาการเพื่อการบริการสังคม	
2.1 “บ่มเพาะต้นกล้าเกษตรศาสตร์ของแผ่นดิน”	
2.2 “เสริมเกราะทางปัญญาพัฒนาผู้ประกอบการ (ขนาดกลาง-ขนาดเล็ก)”	
2.3 “เพื่อนคู่คิดและพันธมิตรการพัฒนา”	
2.4 “ตัวอย่าง/แบบอย่าง-แรงบันดาลใจ การพัฒนา”	
การทำนุบำรุงศิลปะและวัฒนธรรม	55
การพัฒนาบุคลากร	57
1. ข้อมูลบุคลากร	
2. การฝึกอบรมภายในคณะ/ ภาควิชา	
การเงินและงบประมาณ	63
1. งบประมาณแผ่นดิน ปีงบประมาณ พ.ศ. 2558-2560	
2. งบประมาณเงินรายได้ ปีงบประมาณ พ.ศ. 2558-2560	
ภาคผนวก	65
ประมวลภาพและรายละเอียดกิจกรรม	

รายงานประจำปีการศึกษา 2560

คณะเกษตร กำแพงแสน

พระเจ้าวรวงศ์เธอ พระองค์เจ้าโสมสวลี พระวรราชทินนิตดา
มาตุจฉา เป็นองค์ประธานเปิดงาน เกษตรกำแพงแสน
ประจำปี 2560

เมื่อวันที่ 3 ธันวาคม 2560 ที่บริเวณสระพระพิรุณ มหาวิทยาลัย
เกษตรศาสตร์ วิทยาเขตกำแพงแสน จังหวัดนครปฐม พระเจ้าวรวงศ์เธอ
พระองค์เจ้าโสมสวลี พระวรราชทินนิตดา มาตุจฉาฯ เสด็จมายังมหาวิทยาลัย
เกษตรศาสตร์ วิทยาเขตกำแพงแสน อำเภอกำแพงแสน จังหวัดนครปฐม
ทรงเป็นประธานในพิธี เปิดงานเกษตรกำแพงแสน ครั้งที่ 21 ประจำปี
2560 โดยมี อาจารย์ ดร.จงรัก วัชรินทร์รัตน์ รักษาการแทนอธิการบดี
มหาวิทยาลัยเกษตรศาสตร์ ทุลเกล้า ทวายุสวัจนันท์ รองศาสตราจารย์
ดร.ตฤณ แสงสุวรรณ ทวายุรายงาน นายชาญนะ เอี่ยมแสง ผู้ว่าราชการ
จังหวัดนครปฐม ผู้พิพากษาหัวหน้าศาลแขวงนครปฐม รองผู้บัญชาการ
มณฑลทหารบกที่ 11 ผู้บังคับการตำรวจภูธรจังหวัดนครปฐม รักษาการแทน
อธิการบดี รองนายกเหล่ากาชาดจังหวัด ผู้บริหารหน่วยงานต่างๆ
ของมหาวิทยาลัยเกษตรศาสตร์ วิทยาเขตกำแพงแสน และผู้แทนนิสิต
นักศึกษา เฝ้าฯ รับเสด็จ

พระเจ้าวรวงศ์เธอ พระองค์เจ้าโสมสวลี พระวรราชทินนิตดา มาตุ
จฉาฯ ได้ทอดพระเนตรกิจกรรมต่างๆ ภายในงาน ที่จัดแสดงนิทรรศการวิชาการ
ด้านการวิจัยบนเส้นทางสู่เกษตรกร 4.0 มีผลงานวิจัย นวัตกรรม และ
สิ่งประดิษฐ์ ทั้งแบบขั้นพื้นฐานและขั้นสูงกว่า 100 ผลงาน การประชุม
วิชาการระดับชาติ ที่มีผลงานวิจัยด้านการเกษตรกว่า 500 ผลงาน
การประกวดโคเนื้อ การประกวดพันธุ์แมวไทยแท้และพันธุ์แมวต่างประเทศ
ซึ่งถวายพระราชทาน การจัดแสดงเครื่องจักรกลแบบพลังงานทดแทน, การ
อบรมและสาธิตการเลี้ยงไส้เดือนเพื่อการผลิตปุ๋ย สำหรับนาข้าวอินทรีย์
การเลี้ยงผึ้งชันโรง เพื่ออนุรักษ์พันธุกรรมพืช การผลิตสมุนไพรเพื่อ
ประโยชน์ด้านการปศุสัตว์ การใช้เศษอาหารและขยะ เพื่อการปศุสัตว์
การจัดแสดงพันธุ์พืช และพันธุ์สัตว์ประเภทต่างๆ เช่น แพะ ไก่ตะเภากอง
ไก่แจ้ สุนัขขนาดเล็กและขนาดใหญ่ ตลอดจนการจำหน่ายพันธุ์ไม้ผล
ไม้ดอก ไม้ประดับ ผลิตภัณฑ์ทางการเกษตร และอุปกรณ์การเกษตรจาก
กลุ่มผู้ผลิต เป็นต้น





กิจกรรมและผลงานเด่น

1. กิจกรรมเด่น
2. ผลงานเด่น
 - 2.1 บุคลากรกับผลงานที่ได้รับรางวัล
 - 2.2 นิสิตกับผลงานแห่งความภาคภูมิใจ
3. บทบาทผู้บริหารมหาวิทยาลัย ผู้บริหารคณะ ผู้ทรงคุณวุฒิ นิสิตเก่า และบุคคลภายนอกกับกิจการภายในคณะ
4. ผู้ให้การสนับสนุน คณะเกษตร กำแพงแสน
5. กิจกรรมทางวิชาการร่วมกับหน่วยงานต่างๆ ทั้งในและต่างประเทศ
 - 5.1 กิจกรรมด้านการศึกษา
 - 5.2 กิจกรรมด้านการวิจัย



1. กิจกรรมเด่น

ปีการศึกษา 2560 คณะเกษตร กำแพงแสน มีกิจกรรมเด่น ดังนี้

สรุปกิจกรรมเด่น ประจำปีการศึกษา 2560



1. พิธีเปิดศูนย์ประสานงานมหาวิทยาลัยฮอกไกโด ประจำประเทศไทยและ (Hokkaido University Liaison Office in Thailand) และการลงนามบันทึกข้อตกลง Cotutelle Program

มหาวิทยาลัยเกษตรศาสตร์ ร่วมกับ มหาวิทยาลัยฮอกไกโด ประเทศญี่ปุ่น ดำเนินการจัดตั้งขึ้น เพื่อเป็นศูนย์ประสานงานทางวิชาการระหว่างมหาวิทยาลัยฮอกไกโด ประเทศญี่ปุ่น กับสถาบันอุดมศึกษาในประเทศไทย โดยมีพิธีลงนามบันทึกข้อตกลง Cotutelle Program ระหว่าง คณะเกษตร กำแพงแสน มหาวิทยาลัยเกษตรศาสตร์ วิทยาเขตกำแพงแสน โดย รศ.ดร. ปภพ สิ้นชยกุล คณบดีคณะเกษตร กำแพงแสน และ Professor Dr. YOKOTA Atsushi, Dean of the Graduate School of Agriculture, Hokkaido University



2. พิธีลงนามความร่วมมือทางวิชาการ และการแลกเปลี่ยนนิสิต ระหว่าง Nagoya University และคณบดีคณะเกษตร กำแพงแสน

รศ.ดร. ปภพ สิ้นชยกุล คณบดีคณะเกษตร กำแพงแสน พร้อมด้วยคณะผู้บริหาร ให้การต้อนรับคณบดีและผู้บริหารจาก Nagoya University จำนวน 3 ท่าน ในการเจรจาความร่วมมือทางวิชาการและลงนามความร่วมมือในการแลกเปลี่ยนนิสิต ณ ห้องเสรี-สมพร ทรัพย์สาร



3. พิธีลงนามบันทึกข้อตกลงการอนุญาตให้ใช้สิทธิในผลงานวิจัย เรื่อง กรรมวิธีการผลิตผงมะพร้าว น้ำหอม

จากผลงานวิจัยของ รศ.ดร.จินดาวรรณ สิริันทวีเนติ และรศ.ดร.วิน เชยชมศรี จากคณะวิทยาศาสตร์ อาจารย์ ดร.ณภัทร กำรศิริวิมล และ ดร.สุดาวรรณ เชยชมศรี จากคณะเกษตร กำแพงแสน โดย ดร.ดำรงค์ ศรีพระราม รักษาการแทนรองอธิการบดีฝ่ายบริหารกิจการภายใน มหาวิทยาลัยเกษตรศาสตร์ ร่วมลงนามกับ นายชาติรัฐ ตั้งเศรณี จากบริษัท ไฮอินโนเจิน จำกัด และนายวิรุฬห์ จงเจริญกิจชัย จากบริษัทซีเอสจี โปรดักส์ (ไทยแลนด์)





4. งานมหกรรมแทรกเตอร์และจักรกลเกษตรไทย ประจำปี 2560 (ThaiTAM 2017)

โดยความร่วมมือระหว่างสภาอุตสาหกรรมแห่งประเทศไทย กรมส่งเสริมการค้าระหว่างประเทศ และมหาวิทยาลัยเกษตรศาสตร์ โดยนางนันทวัลย์ ศกุนตนาค ปลัดกระทรวงพาณิชย์ ได้ให้เกียรติเป็นประธาน ซึ่งได้รับเกียรติจาก ดร.จงรัก วัชรินทร์รัตน์ รักษาการแทนอธิการบดีมหาวิทยาลัยเกษตรศาสตร์ เป็นผู้กล่าวให้การต้อนรับ และนายบุญเพ็ง สันติวัฒนธรรม รองประธานอุตสาหกรรมแห่งประเทศไทย กล่าวรายงาน โดย รศ.ดร.รัตนา และ รศ.บพิตร ตั้งวงศ์กิจ ได้นำชม การสาธิตการทำงานจริงในแปลง และการใช้ เทคโนโลยีการเกษตรแบบสมัยใหม่และนวัตกรรม ในการปลูกพืชสำคัญของประเทศ เยี่ยมชมคูหา แสดงสินค้าภายในงาน



5. การอบรมพัฒนาสินค้าให้ได้มาตรฐานให้กับกลุ่มวิสาหกิจชุมชนเพชรสมุทรคีรี (จังหวัดเพชรบุรี ประจวบคีรีขันธ์ สมุทรสงคราม และสมุทรสาคร)

“การอบรมพัฒนาสินค้าให้ได้มาตรฐาน” ให้กับกลุ่มวิสาหกิจชุมชนต่างๆ จำนวน 24 กลุ่ม จำนวน 240 คน โดยมี ผศ.ดร. ศศิธร นาคทอง รองคณบดีฝ่ายวิจัยและบริการวิชาการเป็นหัวหน้าโครงการ ภายใต้ “กิจกรรมการพัฒนามาตรฐานคุณภาพสินค้า ตามโครงการเที่ยวเพชรสมุทรคีรี ตามวิถีประชารัฐ” ซึ่งได้รับเกียรติจาก รศ.ดร. ปภพ สิ้นชยกุล คณบดีคณะเกษตร กำแพงแสน เป็นประธาน กล่าวเปิดโครงการ และมีวิทยากรผู้ทรงคุณวุฒิ 7 ท่าน บรรยายให้ความรู้ ณ โรงแรมจันทิมา บูติก อ.ชะอำ จ.เพชรบุรี



6. โครงการฝึกอบรมเยาวชนเกษตรอาเซียนหลักสูตรการตลาดและการผลิตพืชผักอินทรีย์

โครงการ “ฝึกอบรมเยาวชนเกษตรอาเซียนหลักสูตรการตลาดและการผลิตพืชผักอินทรีย์” มหาวิทยาลัยเกษตรศาสตร์ โดย คณะเกษตร กำแพงแสน ร่วมกับ กรมส่งเสริมการเกษตร จัดให้แก่ เจ้าหน้าที่ และเยาวชนเกษตรประเทศสมาชิกอาเซียน จากประเทศ สปป.ลาว กัมพูชา เวียดนาม เมียนมา ประเทศไทย รวมทั้งสิ้น 14 คน เพื่อให้เยาวชนเกษตรอาเซียนได้เรียนรู้การวางแผนการผลิต ให้สอดคล้องกับวิถีทางการตลาด การผลิตพืชผักอินทรีย์ และสามารถนำความรู้ด้านการตลาดและการผลิตพืชผักอินทรีย์ไปใช้ในครอบครัวและชุมชนของตนเองได้





7. การสัมมนาวิชาการ “โอกาส และความท้าทาย อาหารสัตว์ไทย 4.0”

โครงการสัมมนาวิชาการ “โอกาส และความท้าทาย อาหารสัตว์ไทย 4.0” กล่าวต้อนรับ โดย ผศ.ดร.สิรินทร์พร สิ้นธุวนิชย์ หัวหน้าภาควิชาสัตวบาล กล่าวเปิดงานโดย นายสัตวแพทย์ ยุคล ลิ้มแหลมทอง กรรมการสภามหาวิทยาลัยเกษตรศาสตร์ อดีต รองนายกรัฐมนตรี และอดีตรัฐมนตรีว่าการกระทรวงเกษตรและสหกรณ์ วิทยากรโดย Mr.Erich Erber, The founder of BIOMIN and Erber Group, Professor Dr.Defa Li, China Agricultural University, China และ ผศ.ดร.ยูเวศ เรืองพานิช มีผู้เข้าร่วมโครงการและกิจกรรมกว่า 500 คน



8. การจัดกิจกรรมในงานเกษตร กำแพงแสน ประจำปี 2560 โดยคณะเกษตร กำแพงแสน ประกอบด้วย

1. นิทรรศการทางการเกษตร ด้านพืช สัตว์ และเทคโนโลยีทางการเกษตร เช่น

- 1.1 การควบคุมแมลงศัตรูพืชโดยชีววิธี
- 1.2 โดมแมลงมีเสื่อนานาชนิดและพืชอาหาร พิพิธภัณฑสถานที่มีชีวิต และพิพิธภัณฑสถานตัวอย่างแมลง
- 1.3 พระอัจฉริยภาพของในหลวงรัชกาลที่ 9 กับการพัฒนาที่ดิน
- 1.4 ผักปลอดสารพิษ
- 1.5 การปรับปรุงพันธุ์และการผลิตพืชไร่เพื่อความมั่นคงทางอาหารและพลังงานในยุคไทยแลนด์ 4.0
- 1.6 เทคโนโลยี QR code กับการส่งเสริมการเกษตร

2. การประกวด-แข่งขัน ประเภทประชาชนทั่วไป เช่น

- 2.1 การประกวดการทำอาหารจากไก่ลูกผสมตะเภาทองเกษตรศาสตร์ ในเมนูต่างๆ
- 2.2 การประกวดแกะเกษตรกำแพงแสน ครั้งที่ 9
- 2.3 การแข่งขันคล้องโคชิ้น ในงานปศุสัตว์เกษตรกำแพงแสน 2560
- 2.4 งานประกวดโคเนื้อ ครั้งที่ 27 ซึ่งถ้วยพระราชทานสมเด็จพระเทพรัตนราชสุดาฯ สยามบรมราชกุมารี

3. การประกวด-แข่งขัน ประเภทนักเรียน

- 3.1 การประกวดลดลายเมล็ดพืชในกรอบรูปในหัวข้อ “ตามรอยเท้าพ่อ” ในระดับมัธยมศึกษาตอนต้น และระดับมัธยมศึกษาตอนปลาย
- 3.2 จัดการประกวดจัดสวนถาดในภาชนะ (สวนชิ้น) ในหัวข้อ “ตามรอยเท้าพ่อ” ในระดับมัธยมศึกษาตอนต้น และระดับมัธยมศึกษาตอนปลาย
- 3.3 การแข่งขันตอบปัญหาทางการเกษตร สำหรับนักเรียนระดับชั้นมัธยมศึกษาตอนปลาย ในหัวข้อ “เกษตรไทย ก้าวไกล Thailand 4.0”

4. การสาธิต อบรม และถ่ายทอดเทคโนโลยี เช่น

- 4.1 การผลิตปุ๋ยอินทรีย์คุณภาพแนวตั้ง
- 4.2 การทำข้าวหมากหลากสี
- 4.3 การผลิตกล้วยให้มีคุณภาพ
- 4.4 การปลูกผักปลอดสารพิษในโรงเรือนเพื่อการค้า
- 4.10 การทำน้ำข้าวกล้างอกเพื่อสุขภาพ
- 4.11 ธาตุอาหารพืชในเมล็ดถั่ว

5. การสัมมนาทางวิชาการ ได้แก่

- 5.1 การสัมมนาวิชาการ “โอกาส และความท้าทาย อาหารสัตว์ไทย 4.0”
- 5.2 การเสวนาวิชาการสาขาสัตวและสัตวแพทย์ เรื่อง “การส่งเสริมการเกษตรแบบแปลงใหญ่ (โคนม)”
- 5.3 การเสวนาวิชาการ สาขาส่งเสริมการเกษตร เรื่อง “เกษตรไทย 4.0 เปลี่ยนแนวคิด เปลี่ยนวิถี เกษตรไทย”
- 5.4 การเสวนาวิชาการ “ขับเคลื่อนเกษตรไทยด้วยนวัตกรรมและเทคโนโลยี”





2. ผลงานเด่น

2.1 บุคลากรกับผลงานที่ได้รับรางวัล

ในปีการศึกษา 2560 บุคลากรคณะเกษตร กำแพงแสน ได้รับรางวัลต่างๆ ดังนี้
รางวัลประเภทบุคลากรสายวิชาการ 66 รางวัล



ลำดับ	ชื่อรางวัล	ระดับ	ประเภท	จำนวนผู้รับรางวัล
1	ใบประกาศเกียรติคุณคณะกรรมการดำเนินการสอบสาขาวิชาพืชศาสตร์ประจำหอการค้าเยอรมัน – ไทย ในระบบการศึกษาทวิภาคี ตามหลักสูตรมาตรฐานจากประเทศเยอรมนี	ภายนอกมหาวิทยาลัย	บุคลากรสายวิชาการ	3
2	ใบประกาศเกียรติคุณที่ได้สร้างชื่อเสียงให้แก่มหาวิทยาลัยเกษตรศาสตร์ วิทยาเขตกำแพงแสน (อาจารย์)	ภายในมหาวิทยาลัย	บุคลากรสายวิชาการ	2
3	รางวัลนักวิจัยผู้สร้างสรรค์ผลงานวิจัยตีพิมพ์ระดับนานาชาติ	ภายในมหาวิทยาลัย	บุคลากรสายวิชาการ	22
4	รางวัลระดับ Silver ผลงานวิจัยที่สร้างผลกระทบระดับสูง ชื่อผลงาน พีช (Peach) พันธุ์ใหม่จำนวน 6 พันธุ์	ภายในมหาวิทยาลัย	บุคลากรสายวิชาการ	1
5	รางวัลระดับดีเด่น การนำเสนอแบบโปสเตอร์ ประเภทอาจารย์และนักวิจัย งานประชุมวิชาการเกษตร ครั้งที่ 19 ประจำปี 2561 ณ มหาวิทยาลัยขอนแก่น	ภายนอกมหาวิทยาลัย	บุคลากรสายวิชาการ	4
6	รางวัลระดับดี ในการนำเสนอแบบโปสเตอร์ ประเภทอาจารย์และนักวิจัย งานประชุมวิชาการเกษตร ครั้งที่ 19 ประจำปี 2561 ณ มหาวิทยาลัยขอนแก่น	ภายนอกมหาวิทยาลัย	บุคลากรสายวิชาการ	3



ลำดับ	ชื่อรางวัล	ระดับ	ประเภท	จำนวนผู้รับรางวัล
7	ผลงานวิจัยเรื่อง “การพัฒนาผลิตภัณฑ์จากป่านครนารายณ์” ได้รับการคัดเลือกจากสำนักงานคณะกรรมการวิจัยแห่งชาติให้นำผลงานไปร่วมจัดแสดงในงานวันนักประดิษฐ์ ประจำปี 2561 ระหว่างวันที่ 2 – 6 กุมภาพันธ์ 2561 ณ ศูนย์นิทรรศการและการประชุมไบเทค บางนา	ประเทศ	บุคลากรสายวิชาการ	1
8	รางวัลผลงานวิจัยตีพิมพ์ระดับนานาชาติ ประจำปี 2560	ภายในคณะ	บุคลากรสายวิชาการ	12
9	รางวัลระดับ Platinum ผลงานวิจัยที่ทรงคุณค่าสร้างผลกระทบระดับสูงสุด	ภายในมหาวิทยาลัย	บุคลากรสายวิชาการ	1
10	รางวัลระดับ Silver ผลงานวิจัยที่สร้างผลกระทบระดับสูง	ภายในมหาวิทยาลัย	บุคลากรสายวิชาการ	1
11	รางวัลนักวิจัยผู้สร้างสรรค์ผลงานวิจัยตีพิมพ์ระดับนานาชาติ	ภายในมหาวิทยาลัย	บุคลากรสายวิชาการ	16

2.2 นิสิตกับผลงานแห่งความภาคภูมิใจ

ในปีการศึกษา 2560 *นิสิตคณะเกษตร กำแพงแสน ได้รับรางวัลต่างๆ ดังนี้

รางวัลระดับภายในมหาวิทยาลัย	54	รางวัล
*รางวัลระดับภายนอกมหาวิทยาลัย	24	รางวัล
*รวม	78	รางวัล





ลำดับ	ชื่อรางวัล	ระดับ	จำนวนรางวัล/ทุน
1	รางวัลระดับชมเชย ในการนำเสนอแบบโปสเตอร์ ประเภท นักศึกษางานประชุมวิชาการเกษตร ครั้งที่ 19 ประจำปี 2561 ณ มหาวิทยาลัยขอนแก่น (นิสิต/ นักศึกษา)	ภายนอกมหาวิทยาลัย	3
2	รางวัล "Best Presentation Award" จากโครงการ Model UN conference 2017 ซึ่งจัดขึ้นโดย FAO นำเสนอผลงานภายใต้หัวข้อ "What we can do to enhance better nutrition and food safety in Asia"	ภายนอกมหาวิทยาลัย	2
3	บัณฑิตคณะเกษตร กำแพงแสน ปีการศึกษา 2559 เข้ารับเหรียญ ในพิธีเชิดชูเกียรติบัณฑิตเกียรตินิยม มหาวิทยาลัยเกษตรศาสตร์ ประจำปี พ.ศ. 2560	ภายในมหาวิทยาลัย	22
4	รางวัลชนะเลิศการแข่งขันกีฬาทักษะด้านการเกษตร (ได้รับคะแนนรวมสูงสุด) รับถ้วยพระราชทานสมเด็จพระเจ้าลูกเธอ เจ้าฟ้าจุฬาภรณวลัยลักษณ์ อัครราชกุมารี จากการเข้าร่วมแข่งขันกีฬางานประเพณี 4 จอบแห่งชาติ ครั้งที่ 35 (*คณะเกษตร กำแพงแสน, คณะเกษตร บางเขน และคณะทรัพยากรธรรมชาติ และอุตสาหกรรมเกษตร วิทยาเขตสกลนคร)	ภายนอกมหาวิทยาลัย	1
5	เหรียญรางวัลการแข่งขันกีฬาทักษะด้านการเกษตร ประกอบไปด้วย 11 เหรียญทอง 4 เหรียญเงิน 3 เหรียญทองแดง รวม 18 เหรียญ	ภายนอกมหาวิทยาลัย	4
6	(*คณะเกษตร กำแพงแสน, คณะเกษตร บางเขน และคณะทรัพยากรธรรมชาติและอุตสาหกรรมเกษตร วิทยาเขตสกลนคร)	ภายนอกมหาวิทยาลัย	3

หมายเหตุ : *ผลงานร่วมกันของนิสิตคณะเกษตร กำแพงแสน, คณะเกษตร บางเขน และคณะทรัพยากรธรรมชาติและอุตสาหกรรมเกษตร วิทยาเขตสกลนคร



3. บทบาทผู้บริหารมหาวิทยาลัย ผู้บริหารคณะ ผู้ทรงคุณวุฒิ นิสิตเก่า และบุคคลภายนอกกับกิจการภายในคณะ

ในปีการศึกษา 2560 ผู้บริหารของมหาวิทยาลัย ผู้บริหารคณะ ผู้ทรงคุณวุฒิ นิสิตเก่า และบุคคลภายนอก มีบทบาทต่อการกำหนดนโยบายและการดำเนินงานของคณะเกษตร กำแพงแสน ผ่านโครงการและกิจกรรมต่างๆ ดังนี้ (ประมวลภาพและรายละเอียดกิจกรรมแสดงไว้ที่ภาคผนวก)



สรุปบทบาทผู้บริหารมหาวิทยาลัย ผู้บริหารคณะ ผู้ทรงคุณวุฒิ นิสิตเก่า และบุคคลภายนอกกับกิจการภายในคณะ

1	การประชุมร่วมกัน ระหว่างคณะกรรมการสรรหา และผู้ปฏิบัติงานในคณะ เพื่อชี้แจงทำความเข้าใจเกี่ยวกับการสรรหา คณบดีคณะเกษตร กำแพงแสน ให้เป็นไปตามข้อบังคับมหาวิทยาลัยเกษตรศาสตร์
2	ให้การต้อนรับ ดร.กฤษณพงศ์ กีรติกร นายกสภามหาวิทยาลัยเกษตรศาสตร์ พร้อมด้วยคณะกรรมการสภามหาวิทยาลัยเกษตรศาสตร์ และผู้บริหารมหาวิทยาลัยเกษตรศาสตร์ นำโดย ดร.จงรัก วัชรินทร์รัตน์ รักษาการแทนอธิการบดีมหาวิทยาลัยเกษตรศาสตร์ ดร.ตฤณ แสงสุวรรณ รักษาการแทนรองอธิการบดีวิทยาเขตกำแพงแสน ในการเข้าเยี่ยมชมนิทรรศการผลงานวิจัยของคณะฯ และประชุมปรึกษา
3	การนำเสนอวิสัยทัศน์และการตอบคำถามของผู้สมัครใจเข้ารับการสรรหา คณบดีคณะเกษตร กำแพงแสน
4	รับการประเมินคุณภาพภายใน ประจำปีการศึกษา 2559 นำทีมโดย รศ.ดร.วสิน อิงคพัฒนากุล จากวิทยาลัยนานาชาติ มหาวิทยาลัยศิลปากร เป็นประธาน พร้อมด้วยกรรมการ อ.ดร.เบญญา กษานติกุล คณะวิศวกรรมศาสตร์ กำแพงแสน และ รศ.ดร.จงรักษ์ แก้วประสิทธิ์ คณะศิลปศาสตร์และวิทยาศาสตร์
5	ดำเนินการเลือกตั้งกรรมการประจำคณะฯ โดยมีคณาจารย์มาร่วมลงคะแนนจำนวน 67 คน
6	รศ.ดร.ตฤณ แสงสุวรรณ รักษาการแทนคณบดีคณะเกษตร กำแพงแสน ได้ทำการส่งมอบงานให้แก่ รศ.ดร. ปภพ ลินชยกูล ในการรับตำแหน่งคณบดีคณะเกษตร กำแพงแสน โดยมีคณะผู้บริหาร คณะเกษตร กำแพงแสน ร่วมเป็นเกียรติและสักขีพยาน



7	รศ.ดร. ปภพ สินขยกุล คณบดีคณะเกษตร กำแพงแสน พบปะบุคลากรคณะเกษตร กำแพงแสน และชี้แจงนโยบายการบริหารคณะ ในโอกาสเข้ารับตำแหน่งคณบดีคณะเกษตร กำแพงแสน
8	จัดโครงการประชุมจัดทำแผนยุทธศาสตร์และแผนคณะเกษตร กำแพงแสน โดยได้รับเกียรติจาก ผศ.ดร.สุชิน ปลีหะจินดา ข้าราชการบำนาญ ภาควิชาสหกรณ์ คณะเศรษฐศาสตร์ วิทยาเขตบางเขน เป็นวิทยากร
9	รองศาสตราจารย์ ดร. ปภพ สินขยกุล คณบดีคณะเกษตร กำแพงแสน พร้อมด้วยคณะผู้บริหารคณะเกษตร กำแพงแสน เข้าพบ รองศาสตราจารย์ ดร.ตฤณ แสงสุวรรณ รักษาการแทนรองอธิการบดีวิทยาเขตกำแพงแสน เพื่อปรึกษาหารือเรื่องการบริหารและการดำเนินการพัฒนาคณะเกษตร กำแพงแสน
10	รศ.ดร. ปภพ สินขยกุล คณบดีคณะเกษตร กำแพงแสน พร้อมด้วยคณะผู้บริหาร เข้าพบ นายชาญนะ เอี่ยมแสง ผู้ว่าราชการจังหวัดนครปฐม นายสุพจน์ ยศสิงห์คำ รองผู้ว่าราชการจังหวัดนครปฐม ณ ศูนย์ราชการจังหวัดนครปฐม จากนั้น เข้าพบ นายบุญเลี้ยง ช่างม่าน เกษตรจังหวัดนครปฐม ณ สำนักงานเกษตรจังหวัดนครปฐม เพื่อร่วมปรึกษาหารือดำเนินงานบริการของคณะเกษตร กำแพงแสน
11	คุณแอนก ปิ่นวนิชย์กุล นายกสมาคมนิสิตเก่าคณะเกษตร กำแพงแสน พร้อมด้วยคณะกรรมการสมาคมฯ เข้าพบ รศ.ดร. ปภพ สินขยกุล คณบดีคณะเกษตร กำแพงแสน และ รศ.ดร. สมิต ยิ้มมงคล รองคณบดีฝ่ายกิจกรรมนิสิตและศิลปวัฒนธรรม เพื่อปรึกษาหารือเรื่องการจัดทำข้อมูลนิสิตเก่า และการจัดกิจกรรม งานสายใยน้องพี่ Aggie กำแพงแสน ครั้งที่ 6
12	ผู้ดำเนินิตคณะเกษตร กำแพงแสน และทีมงาน เข้าพบ รศ.ดร. ปภพ สินขยกุล คณบดีคณะเกษตร กำแพงแสน ในการรับฟังนโยบายคณะ เพื่อนำไปพัฒนาตนเองให้เป็นบัณฑิตที่มีคุณภาพสู่สังคม โดยมีผู้บริหารคณะ พร้อมด้วยเจ้าหน้าที่ฝ่ายกิจกรรมนิสิตและศิลปวัฒนธรรมเข้าร่วมรับฟัง
13	“รายงานผลการบริหารงานไตรมาสที่ 2 ประจำปีงบประมาณ พ.ศ. 2561” ภายใต้โครงการผู้บริหารพบบุคลากรคณะเกษตร กำแพงแสน โดย รศ.ดร. ปภพ สินขยกุล คณบดีคณะเกษตร กำแพงแสน ผู้บริหาร และหัวหน้างาน รายงานให้ผู้เข้าร่วมกิจกรรมจำนวนกว่า 200 คน ทราบผลการบริหารงานของคณะ ร่วมกันเสนอความต้องการที่มีต่อคณะ และสรุปผลการสำรวจ เพื่อเป็นข้อมูลในการดำเนินการเพื่อพัฒนาคณะต่อไป

4. ผู้ให้การสนับสนุน คณะเกษตร กำแพงแสน

ในปีการศึกษา 2560 คณะเกษตร กำแพงแสน ได้รับการสนับสนุนจาก บริษัทเอกชน/ห้างร้าน กองทุนและบุคคลต่างๆ ดังนี้ (ประมวลภาพและรายละเอียดกิจกรรมแสดงไว้ที่ภาคผนวก)

บริษัทเอกชน/ ห้างร้าน	จำนวน 4 ราย	จำนวนเงิน 13,375,000 บาท
กองทุน	จำนวน 7 กองทุน	จำนวนเงิน 80,000 บาท
ทุนส่วนบุคคล	จำนวน 5 ราย	จำนวนเงิน 180,000 บาท
รวม	16 ราย/ กองทุน	จำนวนเงิน 13,635,000 บาท

» สนับสนุนทุนการศึกษา แก่นิสิต

ลำดับ	ผู้ให้การสนับสนุน	จำนวนเงินทุนการศึกษารวม (บาท)
1	บริษัทน้ำตาลมิตรผล	2,460,000
2	คุณสุภรณ์ แก้วสนิท	512,000
3	กองทุนเจียไต๋-ดร.มนู เจียรนนท์	250,000
4	บริษัทไทยบริดจสโตน จำกัด	120,000
5	มูลนิธิจุมภฏ-พันธุ์ทิพย์	117,600
6	คุณ พงศ์ ชินธรรมมิตร	50,000
7	กลุ่มบริษัท อีสท์ เวสท์ ซีด จำกัด	33,000
8	โรงงานน้ำตาล บริษัท ประจวบอุตสาหกรรม จำกัด	30,000
9	ทุน รศ.ดร.อัมพร สุวรรณเมฆ เพื่อวิทยการวิจัยพืช	30,000
10	ร้านครุฑสุพรรณ โดย คุณเจริญศรี กิจจารุงษ์	30,000



» สนับสนุนสิ่งก่อสร้าง วัสดุ ครุภัณฑ์ เพื่อการศึกษา

ลำดับ	ผู้ให้การสนับสนุน	รายการ	มูลค่า (บาท)
1	บริษัท ไทยเจริญทองการทอ จำกัด	สนับสนุนโรงเรียนปลูกพืชสาธิต 4.0 ให้กับภาควิชาพืชสวนคณะเกษตร กำแพงแสน	865,000



5. กิจกรรมร่วมกับหน่วยงานต่างประเทศ

5.1 กิจกรรมด้านการศึกษา



ระหว่างวันที่ 19-27 กันยายน 2560 คณะเกษตร กำแพงแสน ดำเนินโครงการแลกเปลี่ยนนิสิตให้กับอาจารย์และนิสิต จาก University of Miyazaki ประเทศญี่ปุ่น จำนวน 12 คน โดยเข้าศึกษาดูงานคณะเกษตร กำแพงแสน และหน่วยงานเอกชนด้านการเกษตร เพื่อการเรียนรู้ด้านการเกษตร และวัฒนธรรมของประเทศไทย



วันที่ 10 ตุลาคม 2560 ผศ.ดร.สุกัญญา รัตนทับทิมทอง รักษาการแทนรองคณบดีฝ่ายวิเทศสัมพันธ์ และ ดร. ทิวา พาโคกทอม หัวหน้าศูนย์วิจัยและบริการวิชาการ ให้การต้อนรับอาจารย์จาก Tokyo University of Agriculture and Technology ประเทศญี่ปุ่น ในการเข้าหารือด้านการดำเนินโครงการแลกเปลี่ยนนิสิต ณ คณะเกษตร กำแพงแสน



คณะเกษตร กำแพงแสน ร่วมกับ คณะสัตวแพทยศาสตร์ ร่วมกันดำเนินโครงการ “Student Exchange Program 2017” ซึ่งเป็นโครงการแลกเปลี่ยนนิสิตระหว่างมหาวิทยาลัยเกษตรศาสตร์ และ Nagoya University ในปีการศึกษา 2560 โดยมีนิสิตคณะเกษตร กำแพงแสน จำนวน 10 คน นิสิตคณะสัตวแพทยศาสตร์ จำนวน 10 คน และ นิสิตและอาจารย์จาก Nagoya University จำนวน 46 คน ในระหว่างวันที่ 20-26 พฤศจิกายน 2560 ณ มหาวิทยาลัยเกษตรศาสตร์ วิทยาเขตกำแพงแสน เข้าศึกษาดูงานตามสถานที่ต่างๆ ทั้งภายในมหาวิทยาลัยและนอกสถานที่ เพื่อเก็บข้อมูลมาใช้ในการทำรายงานกลุ่ม ซึ่งมีการพิธีเปิดงานเมื่อวันที่ 24 พฤศจิกายน 2560 จากนั้นเป็นพิธีมอบใบประกาศนียบัตรให้แก่ผู้เข้าร่วมโครงการทุกคน โดย รศ.ดร. ปภพ สิ้นชยกุล คณบดี คณะเกษตร กำแพงแสน ณ ห้องสัมมนา คณะสัตวแพทยศาสตร์ มหาวิทยาลัยเกษตรศาสตร์ วิทยาเขตกำแพงแสน





มหาวิทยาลัยเกษตรศาสตร์วิทยาเขตกำแพงแสน โดย คณะเกษตร กำแพงแสน ดำเนินโครงการแลกเปลี่ยนนักศึกษา ระดับบัณฑิตศึกษา กับ Niigata University ประเทศญี่ปุ่น จำนวน 15 คน และอาจารย์ จำนวน 2 คน โดยมี รศ.ดร.ตฤณ แสงสุวรรณ รักษาการแทนรองอธิการบดีวิทยาเขตกำแพงแสน รศ.ดร. ปภพ สินชยกุล คณบดีคณะเกษตร กำแพงแสน ผู้บริหาร คณาจารย์ และบุคลากร ให้การต้อนรับ และนำเข้า ศึกษาดูงานทางด้านการเกษตรภายในวิทยาเขตกำแพงแสน และหน่วยงานเอกชนภายนอกด้านการเกษตร ทั้งยังมีการ สัมมนาทางวิชาการ ระหว่างนิสิตคณะเกษตร กำแพงแสน และ นักศึกษาจาก Niigata University โดยมีวัตถุประสงค์เพื่อนำ เสนอผลงานวิจัย และแลกเปลี่ยนความรู้ทางวิชาการระหว่าง นิสิตนักศึกษาทั้งสองสถาบัน ในระหว่างวันที่ 19-26 มกราคม



วันที่ 12 กุมภาพันธ์ 2561 รศ.ดร. ปภพ สินชยกุล คณบดีคณะเกษตร กำแพงแสน ผู้บริหาร คณาจารย์ และ บุคลากร ให้การต้อนรับ Prof. Hiroyuki Konuma ผู้อำนวยการ มหาวิทยาลัยเมจิ ศูนย์อาเซียน ในการมาเยือนมหาวิทยาลัย เกษตรศาสตร์ วิทยาเขตกำแพงแสน โดยมีวัตถุประสงค์เพื่อหารือการทำความร่วมมือทางวิชาการ แนะนำหน่วยงาน และ ประชาสัมพันธ์โครงการแลกเปลี่ยนนิสิต ณ มหาวิทยาลัยเมจิ ประเทศญี่ปุ่น ณ ห้องประชุมเสรี-สมพร ทรัพย์สาร



วันที่ 2 พฤษภาคม 2561 รศ.ดร. ปภพ สินชยกุล คณบดีคณะเกษตร กำแพงแสน พร้อมด้วยคณาจารย์ และ ผู้บริหาร ร่วมโครงการ International Students Meeting สำหรับ นิสิตต่างชาติที่เข้าศึกษาในระดับบัณฑิตศึกษาและศึกษา แลกเปลี่ยน ณ คณะเกษตร กำแพงแสน จำนวน 13 คน โดยมีวัตถุประสงค์เพื่อเป็นการพบปะพูดคุยและแลกเปลี่ยนความ คิดเห็นร่วมกัน ทางด้านการศึกษา ชีวิตความเป็นอยู่ สังคม และวัฒนธรรม ณ ห้องอเนกประสงค์ คณะเกษตร กำแพงแสน



ผศ.ดร. เชิดพงษ์ ชีระจิตต์, อ.ดร. ปวีณา ชื่นวาริน จาก คณะเกษตร กำแพงแสน และ ผศ.ดร. เฉลิมมาลย์ วงศ์ชาวจันทร์ จากคณะเกษตร วิทยาเขตบางเขน นำนิสิตระดับปริญญาตรี จำนวน 8 คน เข้าศึกษาแลกเปลี่ยนภายใต้โครงการ International Student Summer Program 2018 โดยมี วัตถุประสงค์เพื่อการแลกเปลี่ยนเรียนรู้และศึกษาดูงานทางด้าน เทคโนโลยีการเกษตรในประเทศไต้หวัน เป็นการส่งเสริมและ สนับสนุนให้นิสิตได้เพิ่มพูนประสบการณ์และการเรียนรู้ การ แลกเปลี่ยนโลกทัศน์ทางวิชาการด้านการเกษตร วัฒนธรรมและ ขนบธรรมเนียมประเพณีที่แตกต่างไปจากเดิม กำหนดดำเนิน โครงการระหว่างวันที่ 4-17 มิถุนายน 2561 ณ National Chung Hsing University ประเทศไต้หวัน



5.2 กิจกรรมด้านการวิจัย



วันที่ 23 สิงหาคม 2560 ผู้บริหาร และคณาจารย์ คณะเกษตร กำแพงแสน ให้การต้อนรับ คณาจารย์มหาวิทยาลัยนาโงย่า ประเทศญี่ปุ่น จำนวน 4 คน และนิสิต 2 คน ในการเข้านำเสนอและแลกเปลี่ยนแนวความคิดในการดำเนินการวิจัยที่จะเกิดขึ้นในอนาคตภายใต้โครงการเครือข่ายความร่วมมือด้านการวิจัย อีกทั้ง Joint degree program ระหว่าง 2 มหาวิทยาลัย จะเข้าสู่จุดเริ่มต้นในภาคต้นปีการศึกษา 2561 ในระหว่างวันที่ 23-26 สิงหาคม 2560 ณ คณะเกษตร กำแพงแสน



วันที่ 13 กันยายน 2560 คณะเกษตร กำแพงแสน จัดให้มีการบรรยายพิเศษโดยอาจารย์ผู้ทรงคุณวุฒิจาก Hokkaido University ประเทศญี่ปุ่น 4 ท่าน ภายใต้โครงการความร่วมมือระหว่างคณะเกษตร กำแพงแสน และ Hokkaido University ประเทศญี่ปุ่น ด้านการวิจัย โดยการแลกเปลี่ยนแนวความคิดในการดำเนินการวิจัยที่จะเกิดขึ้นในอนาคต ณ ห้องอเนกประสงค์ คณะเกษตร กำแพงแสน



วันที่ 31 สิงหาคม 2560 คณะเกษตร กำแพงแสน จัดให้มีการบรรยายพิเศษโดยอาจารย์ผู้ทรงคุณวุฒิจาก China Agricultural University สาธารณรัฐประชาชนจีน 3 ท่าน ภายใต้โครงการความร่วมมือระหว่างคณะเกษตร กำแพงแสน และ China Agricultural University สาธารณรัฐประชาชนจีน ด้านการวิจัย โดยการแลกเปลี่ยนแนวความคิดในการดำเนินการวิจัยที่จะเกิดขึ้นในอนาคต ณ ห้องอเนกประสงค์ คณะเกษตร กำแพงแสน



วันที่ 30 เมษายน - 1 พฤษภาคม 2561 รศ.ดร. ปภ สินขยกุล คณบดีคณะเกษตร กำแพงแสน และ ผศ.ดร.ศุภชัย อัมภา รองคณบดีฝ่ายวิเทศสัมพันธ์และสื่อสารองค์กร ให้การต้อนรับ Prof. Ryusuke Hatano จาก Hokkaido University ประเทศญี่ปุ่น และ ดร. นพพล อรุณรัตน์ จาก มหาวิทยาลัยมหิดล ในการเข้าร่วมปรึกษาหารือการดำเนินการวิจัย เรื่อง "Development of technology to control the emissions of greenhouse gases (methane) emitted from rice paddies in Thailand under global warming ร่วมกับ คณะเกษตร กำแพงแสน ทั้งยังไปเยี่ยมชมแปลงนา ณ อ.ผักไห่ จ.พระนครศรีอยุธยา เพื่อวางแผนการดำเนินการวิจัย





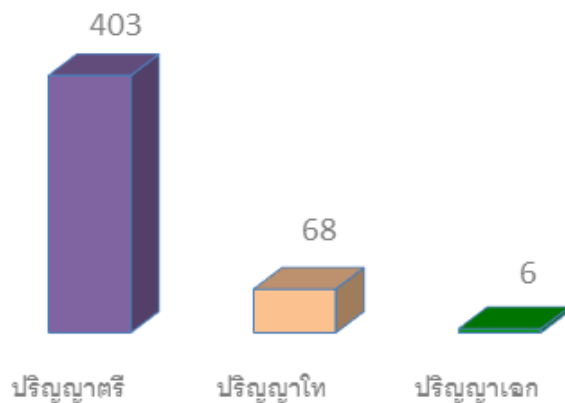
การผลิตบัณฑิต

1. หลักสูตรที่เปิดสอน ในปีการศึกษา 2560 คณะเกษตร กำแพงแสน
2. จำนวนบัณฑิตใหม่ คณะเกษตร กำแพงแสน ปีการศึกษา 2559
3. จำนวนนิสิต คณะเกษตร กำแพงแสน ปีการศึกษา 2558-2560



2. จำนวนบัณฑิตใหม่ คณะเกษตร กำแพงแสน ปีการศึกษา 2559

ในปีการศึกษา 2559 คณะเกษตร กำแพงแสน มีนิสิตจบการศึกษา จำนวน 477 คน เป็นนิสิตปริญญาตรี 403 คน ปริญญาโท 68 คน และปริญญาเอก 6 คน

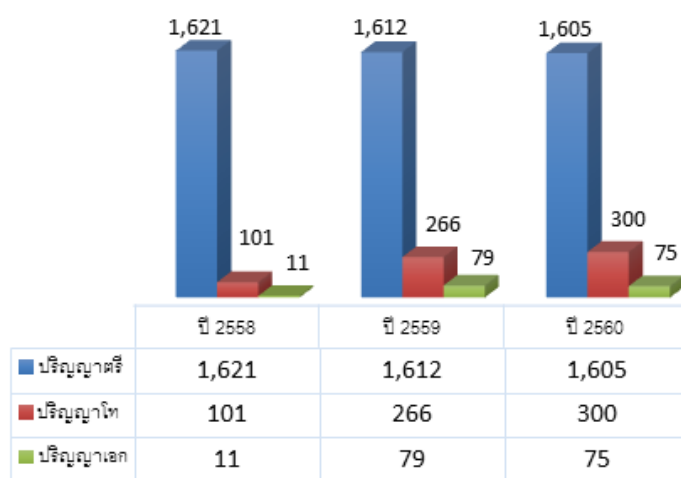


(ข้อมูลกราฟ)

ปริญญาตรี	403
ปริญญาโท	68
ปริญญาเอก	6

3. จำนวนนิสิต คณะเกษตร กำแพงแสน ปีการศึกษา 2558-2560

ในปีการศึกษา 2558-2560 คณะเกษตร กำแพงแสน มีนิสิตเข้าศึกษาในระดับปริญญาตรี ลดลงแต่นิสิตเข้าศึกษาในระดับปริญญาโท และเอก โดยรวมเพิ่มขึ้น



(ข้อมูลกราฟ)

ระดับปริญญา	ปี 2558	ปี 2559	ปี 2560
ปริญญาตรี	1,621	1,612	1,605
ปริญญาโท	101	266	300
ปริญญาเอก	11	79	75



กระบวนการคัดเลือกนักเรียน การพัฒนานิสิต การสร้างบัณฑิต และบุคลากรคุณภาพ

1. กิจกรรมเปิดโลกทัศน์และแนะแนวการศึกษาวิชาชีพเกษตร
2. กิจกรรมการคัดเลือกและให้โควตาผู้มีความสามารถพิเศษ/ ผู้มีความสนใจในวิชาชีพเกษตร
3. กิจกรรมแนะแนวการศึกษาและการใช้ชีวิตในมหาวิทยาลัย
4. การสรรหาทุนการศึกษาเพื่อกระตุ้นและสนับสนุนการศึกษาแก่นิสิต
 - 4.1 ทุนภายในประเทศ
 - 4.2 ทุนการศึกษาสนับสนุนนิสิตฝึกงาน / โครงการสหกิจศึกษา ณ ต่างประเทศ
5. กิจกรรมส่งเสริมการเรียนรู้ด้านวิชาการ/ การพัฒนาทักษะและความถนัดเฉพาะทางสาขา/ วิชาชีพ
6. กิจกรรมนันทนาการ กีฬา และการพัฒนาบุคลิกภาพ
7. กิจกรรมส่งเสริมการพัฒนาด้านคุณธรรม จริยธรรม ศิลปวัฒนธรรม ประเพณี การบำเพ็ญประโยชน์ช่วยเหลือสังคม เพื่อเด็กและเยาวชน และการรักษาอนุรักษ์สิ่งแวดล้อม
8. กิจกรรมส่งเสริมและเตรียมความพร้อมด้านการประกอบวิชาชีพ

กระบวนการคัดเลือกนักเรียน การพัฒนานิสิต การสร้างบัณฑิต และบุคลากรคุณภาพ



ในปีการศึกษา 2560 คณะเกษตร กำแพงแสน ได้ดำเนินการกิจด้านการพัฒนาทรัพยากรบุคคลากรของประเทศ ดังนี้ (ประมวลภาพและรายละเอียดกิจกรรมแสดงไว้ที่ภาคผนวก)



กิจกรรมการพัฒนา	จำนวนโครงการ/กิจกรรม	ประเภทผู้รับบริการ	จำนวนหน่วยงานผู้รับบริการ	จำนวนผู้รับบริการ
1. กิจกรรมเปิดโลกทัศน์และแนะแนวการศึกษาวิชาชีพเกษตร (โรงเรียนมัธยม)	4	นักเรียนมัธยมศึกษา	54	560
2. กิจกรรมการคัดเลือกและให้โควต้าผู้มีความสามารถพิเศษ/ผู้มีความสนใจในวิชาชีพเกษตร	4	นักเรียนมัธยมศึกษา	42	377
3. กิจกรรมแนะแนวการศึกษาและการใช้ชีวิตในมหาวิทยาลัย	3	นิสิตคณะเกษตร กำแพงแสน	1	250
4. การสรรหาทุนการศึกษาเพื่อกระตุ้นและสนับสนุนการศึกษาแก่นิสิต คณะเกษตร กำแพงแสน	10	นิสิตคณะเกษตร กำแพงแสน - ปริญญาบัณฑิต	1	220
	-	นิสิตคณะเกษตร กำแพงแสน - บัณฑิตศึกษา	-	-



กิจกรรมการพัฒนา	จำนวนโครงการ/กิจกรรม	ประเภทผู้รับบริการ	จำนวนหน่วยงานผู้รับบริการ	จำนวนผู้รับบริการ
5. ส่งเสริมการเรียนรู้ด้านวิชาการ/ การพัฒนาทักษะและความถนัดเฉพาะทางสาขา/ วิชาชีพ	5	นิสิตคณะเกษตร กำแพงแสน	1	180
6. กิจกรรมนันทนาการ กีฬา และการพัฒนาบุคลิกภาพ	2	นิสิตคณะเกษตร กำแพงแสน	1	300
7. กิจกรรมส่งเสริมการพัฒนาด้านคุณธรรม จริยธรรม ศิลปวัฒนธรรม ประเพณี การบำเพ็ญประโยชน์ช่วยเหลือสังคม เพื่อเด็กและเยาวชน และการรักษา-อนุรักษ์สิ่งแวดล้อม	5	นิสิตคณะเกษตร กำแพงแสน	1	400
8. กิจกรรมส่งเสริมและเตรียมความพร้อมด้านการประกอบวิชาชีพ	2	นิสิตคณะเกษตร กำแพงแสน	1	210

การสรรหาทุนการศึกษาเพื่อกระตุ้นและสนับสนุนการศึกษาแก่นิสิต

สรุปทุนการศึกษาจากหน่วยงานภายในและภายนอกคณะเกษตร กำแพงแสน ประจำปีการศึกษา 2560


» ทุนการศึกษาภายในคณะ	จำนวน 2 รายการ	นิสิตรับทุน 111 คน	จำนวนเงิน 583,800 บาท
» ทุนการศึกษาจากภายนอกคณะ	จำนวน 10 รายการ	นิสิตรับทุน 109 คน	จำนวนเงิน 3060,600 บาท
รวม	จำนวน 12 รายการ	นิสิตรับทุน 220 คน	จำนวนเงิน 3644,400 บาท

ลำดับที่	ชื่อทุน	เงื่อนไขทุน	จำนวนเงินรวม (บาท)	ทุนจากหน่วยงาน		จำนวนนิสิตที่ได้รับทุน
				ภายใน	ภายนอก	
1	ทุนพัฒนานิสิตภาคต้นปีการศึกษา 2560	ทุนทำงานชั่วโมงละ 40 บาท โดยทำงานไม่น้อยกว่า 160 ชั่วโมง/ภาคการศึกษา และไม่มากกว่า 320 ชั่วโมง/ภาคการศึกษา	553,800	✓		109
2	ทุนการศึกษา บริษัทไทยบริดจสโตน จำกัด	ทุนให้เปล่า รับนิสิตชั้นปีที่ 2	120,000		✓	4
3	ทุนมูลนิธิจุมภฏ-พันธุทิพย์	(ค่าลงทะเบียน, ค่าใช้จ่ายรายเดือนเดือนละ 1,200 ,ค่าหอพัก, อื่นๆ ประมาณ 39,200 บาท/ปี)	117,600		✓	3
4	ทุนโรงงานน้ำตาล บริษัทประจวบอุตสาหกรรม จำกัด	ระบุนภาควิชาพืชไร่และเกษตรกรลดวิชาโดยให้ภาควิชาคัดเลือก	30,000		✓	2
5	คุณ พงศ์ ชินธรรมมิตร	ทุนให้เปล่า	50,000		✓	5

กระบวนการคัดเลือกนักเรียน การพัฒนานิสิต การสร้างบัณฑิต และบุคลากรคุณภาพ



ลำดับ ที่	ชื่อทุน	เงื่อนไขทุน	จำนวนเงิน รวม (บาท)	ทุนจากหน่วยงาน		จำนวนนิสิต ที่ได้รับทุน
				ภายใน	ภายนอก	
6	ทุนการศึกษา "Simon N. Groot Scholarship" กลุ่มบริษัท อีสท์ เวสต์ ซีดี จำกัด	คัดเลือกนิสิตชั้นปีที่ 2 จำนวน 1 ทุน ทุนละ 100,000 บาท ตลอดจนจบ การศึกษาในระดับปริญญาตรี โดย แบ่งจ่ายเป็น 3 ครั้ง	33,000		✓	1
7	ทุนโครงการ Career Camps (ภาควิชาเกษตรกลวิธาน)	เข้าร่วมโครงการฯ ของทางบริษัท น้ำตาลมิตรผล 30,000 บาท/เทอม	60,000		✓	1
8	โครงการส่งเสริมโอกาส ศึกษาต่อในคณะเกษตร กำแพงแสน "โควตาพิเศษ สำหรับบุตรเกษตรกร"	บุตรชาวไร่อ้อยของกลุ่มมิตรผล ทุนละ 30,000 บาท/เทอม	2,400,000		✓	40
9	กองทุนเจียไต๋ - ดร.มนู เจียรนวนนท์	ประเภทขาดแคลนทุนทรัพย์ นิสิตชั้น ปีที่ 2-4 ภาควิชาละ 1 ทุน	144,000		✓	9
		ประเภทเรียนดีเด่น นิสิตชั้นปีที่ 3 ทุก ภาควิชา/สาขา ใช้ผลการเรียนในชั้น ปีที่ 2 GPA \geq 3.50	54,000		✓	18
		ประเภทเรียนดี นิสิตชั้นปีที่ 3 ทุกภาค วิชา/สาขา ใช้ผลการเรียนในชั้นปีที่ 2 GPA \geq 3.25	52,000		✓	26
10	ทุน รศ.ดร.อัมพร สุวรรณเมฆ เพื่อวิทยาการวิชาชีพ	ให้ทุนแก่นิสิตปริญญาโท ที่เรียนด้านวิชาชีพ	30,000	✓		2
รวม		สามล้านหกแสนสี่หมื่นสี่พัน สี่ร้อยบาทถ้วน	3,644,400	2	10	220



บัณฑิตคณะเกษตร กำแพงแสน กับสังคมภายนอก

1. ร้อยละของบัณฑิตที่ได้งานทำหรือประกอบอาชีพอิสระภายใน 1 ปี
คณะเกษตร กำแพงแสน ประจำปี พ.ศ. 2558
2. ความพึงพอใจของนายจ้างที่มีต่อบัณฑิตคณะเกษตร กำแพงแสน
ประจำปี พ.ศ. 2558



1. ร้อยละของบัณฑิตที่ได้งานทำหรือประกอบอาชีพอิสระภายใน 1 ปี คณะเกษตร กำแพงแสน ประจำปี พ.ศ. 2559

(ข้อมูล ณ มิถุนายน พ.ศ. 2558)

สาขาวิชา	ผู้สำเร็จ การศึกษา	ผู้บัณฑิตที่ข้อมูล		มีงาน ทำเต็ม	ศึกษา ต่อ	บัณฑิต ไม่ ประสงค์ ทำงาน	บัณฑิต บวช	บัณฑิต ติด เกณฑ์ ทหาร	ขอใบ สำรวจ	สถานภาพการทำงานของบัณฑิต			
		จำนวน	%							ทำงาน		ไม่ทำงาน	
										จำนวน	%	จำนวน	%
เกษตร กำแพงแสน	399	399	100	-	58	15	1	4	321	276	85.98	45	14.02
วิทยาศาสตร์ บัณฑิต (เกษตรศาสตร์)	273	273	100	-	43	13	1	1	215	180	83.72	35	16.28
วิทยาศาสตร์ บัณฑิต (เครื่องจักรกลและ เมคคาทรอนิกส์ เกษตร)	46	46	100	-	1	1	-	3	41	39	95.12	2	4.88
วิทยาศาสตร์ บัณฑิต (เทคโนโลยีชีวภาพ ทางการเกษตร)	24	24	100	-	6	-	-	-	18	14	77.78	4	22.22
วิทยาศาสตร์ บัณฑิต (สัตว ศาสตร์)	56	56	100	-	8	1	-	-	47	43	91.49	4	8.51

2. ความพึงพอใจของนายจ้างที่มีต่อบัณฑิต คณะเกษตร กำแพงแสน ประจำปี พ.ศ. 2558

ประเด็น	หลักสูตรวท.บ (เกษตรศาสตร์)		หลักสูตรวท.บ (เครื่องจักร กลและเมคคาทรอนิกส์ เกษตร)		หลักสูตรวท.บ (เทคโนโลยี ชีวภาพทางการเกษตร)		หลักสูตรวท.บ (สัตวศาสตร์)	
	X̄	S.D.	X̄	S.D.	X̄	S.D.	X̄	S.D.
	n = 63 คน จากผู้สำเร็จ การศึกษา 297 คน		n = 11 คน จากผู้สำเร็จ การศึกษา 51 คน		n = 8 คน จากผู้สำเร็จ การศึกษา 36 คน		n = 11 คน จากผู้สำเร็จ การศึกษา 52 คน	
ด้านคุณธรรมจริยธรรม	4.26	0.62	3.65	1.14	4.1	0.577	4.42	0.583
ด้านความรู้	3.87	0.609	3.27	0.925	3.53	0.633	4.09	0.71
ด้านทักษะทางปัญญา	3.86	0.63	3.39	1.051	3.69	0.53	4.07	0.783
ด้านทักษะความสัมพันธ์ระหว่าง บุคคลและความรับผิดชอบ	4.06	0.623	3.59	0.976	3.84	0.533	4.39	0.492
ด้านทักษะการวิเคราะห์เชิงตัวเลข การสื่อสารและการใช้เทคโนโลยี สารสนเทศ	3.83	0.597	3.3	0.914	3.63	0.443	4.09	0.71
รวม	3.98	0.558	3.44	0.957	3.76	0.5	4.21	0.605
หมายเหตุ : เกณฑ์ที่ใช้ในการ วิเคราะห์	พอใจมากที่สุด	ค่าเฉลี่ยเท่ากับ 4.50 - 5.00	พอใจน้อย	ค่าเฉลี่ยเท่ากับ 1.50 - 2.49	พอใจมากที่สุด	ค่าเฉลี่ยเท่ากับ 4.50 - 5.00	พอใจน้อยที่สุด	ค่าเฉลี่ยเท่ากับ 1.00 - 1.49
	พอใจมาก	ค่าเฉลี่ยเท่ากับ 3.50 - 4.49						
	พอใจปานกลาง	ค่าเฉลี่ยเท่ากับ 2.50 - 3.49						



ศิษย์เก่าดีเด่น

ศิษย์เก่าดีเด่น คณะเกษตร กำแพงแสน

» โล่เชิดชูเกียรติศิษย์เก่าดีเด่น ประจำปี 2560 ในวันครบรอบ 38 ปี ของวิทยาเขตกำแพงแสน วันศุกร์ ที่ 10 พฤศจิกายน 2560



ดร.วีรยุทธ ตู้จินดา KU40 (พีชไร่เนา) รับโล่เชิดชูเกียรติศิษย์เก่าดีเด่น ด้านนักวิชาการ

ดร.วีรยุทธ ตู้จินดา รองผู้อำนวยการหน่วยปฏิบัติการค้นหาและใช้ประโยชน์ยีนข้าว ซึ่งเป็นหน่วยวิจัยร่วมระหว่าง ศูนย์พันธุวิศวกรรมและเทคโนโลยีชีวภาพแห่งชาติ (ไบโอเทค) และมหาวิทยาลัยเกษตรศาสตร์ และผู้อำนวยการหน่วยวิจัยเทคโนโลยีชีวภาพพืชศูนย์พันธุวิศวกรรมและเทคโนโลยีชีวภาพแห่งชาติ

ผลงานที่ประสบความสำเร็จ เช่น พันธุ์ข้าวหอมชดลธิ์ทนน้ำท่วมฉับพลันและไม่ไวต่อช่วงแสง มีคุณภาพหุงต้มและมีกลิ่นหอมแบบข้าวขาวดอกมะลิ 105/ พันธุ์ข้าวเหนียวต้านทานโรคไหม้ “ธัญสิริน” /และพันธุ์ข้าวที่ได้รับรองพันธุ์จากกรมการข้าวจำนวน 2 พันธุ์คือ พันธุ์กข51 (พันธุ์ข้าวดอกมะลิ 105 ทนน้ำท่วมฉับพลัน) และพันธุ์ กข18 (กข6 ต้านโรคไหม้)



คุณชนินทร์ สมมณีวรรณ KU41 (ปฐพีวิทยา) รับโล่เชิดชูเกียรติศิษย์เก่าดีเด่น ด้านผู้ประกอบการอาชีพ

คุณชนินทร์ สมมณีวรรณ เจ้าของกิจการไฮโดรเฟรช การ์เด็น ซึ่งผลิตผักและสตรอเบอรี่ไฮโดรโปนิคส์ อควาโปนิคส์ จังหวัดเชียงใหม่ มีผลงานเป็นที่ประจักษ์ รวมทั้งธุรกิจบริการงานด้านลอจิสติกส์ และเป็นตัวแทนนำเข้าไม้อัดจากประเทศจีน



» นิสิตเก่าดีเด่น ประจำปี 2560 ในงาน “สายใยน้องพี่ AGGIE กำแพงแสนครั้งที่ 6” วันที่ 30 มิถุนายน 2561

นิสิตเก่าอาวุโสดีเด่น สายนักวิจัย/ นักวิชาการ



ศ.ดร.กัลปพฤกษ์ มิวทองงาม (KU 49 สาขาสัตวบาล)

ปัจจุบัน

ดำรงตำแหน่ง คณบดี คณะเศรษฐศาสตร์ มหาวิทยาลัยขอนแก่น

ผลงานและเกียรติประวัติ

1. ได้รับการโปรดเกล้าแต่งตั้งให้ดำรงตำแหน่ง “ศาสตราจารย์” เมื่อ 20 เมษายน 2561
2. ผลักดันการก่อตั้ง “คณะเศรษฐศาสตร์” มข. ณ วันที่ 2 เมษายน 2557 และเป็นคณบดีคณะเศรษฐศาสตร์ คนแรกของคณะเศรษฐศาสตร์ มหาวิทยาลัยขอนแก่น
3. ผู้ก่อตั้ง “ศูนย์วิจัยธุรกิจและเศรษฐกิจอีสาน (E-SAAN Center For Business and Economic Research)” คณะเศรษฐศาสตร์ มหาวิทยาลัยขอนแก่น ณ วันที่ 24 ธันวาคม 2556

คติและหลักคิดในการดำเนินชีวิต

Here and Now ในทางธรรมะคืออยู่กับปัจจุบัน ในการทำงานคือลงมือทำตอนนี้ เดี่ยวนี้เสมือนไม่มีวันพรุ่งนี้



รศ.ดร.วรภัทร ลัคณาทินวงศ์ (KU 49 สาขาพืชสวน)

ปัจจุบัน

ดำรงตำแหน่ง กรรมการผู้ทรงคุณวุฒิสาขาเกษตรและเทคโนโลยีชีวภาพ สภาวิจัยแห่งชาติ, ผู้อำนวยการสำนักงานวิทยาศาสตร์และเทคโนโลยีขั้นสูง แห่งมหาวิทยาลัยธรรมศาสตร์, คณะอนุกรรมการจริยธรรมการวิจัยในคน ม.ธรรมศาสตร์

ผลงานและเกียรติประวัติ

1. รางวัลเหรียญทอง (Gold medal), Active and Smart Packaging of Fresh Logan Free SO₂ to Export, 2016 International Exhibition of Invention of Geneva, April 13-17, 2016
2. Special prize, Active and Smart Packaging of Fresh Logan Free SO₂ to Export, 2016 International Exhibition of Invention of Geneva, April 13-17, 2016
3. รางวัลเหรียญเงิน (Silver Prize) Active Bagging to Development Fruit to Export, 2016 Seoul International Invention fair, December, 1-4, 2016
4. Special prize, Active Bagging to Development Fruit to Export, 2016 Seoul International Invention fair, December, 1-4, 2016

คติและหลักคิดในการดำเนินชีวิต

- สิ่งที่มีค่าที่สุดคือเวลา เราไม่สามารถซื้อให้มันกลับคืนมาได้ เช่นเดียวกับบุคคลที่มีพระคุณได้แก่พ่อแม่ เราควรดูแลท่านให้ดีที่สุด เวลาที่ท่านจากไปแล้ว จะได้ไม่เสียใจ
- การดำเนินชีวิตอยู่บนพื้นฐานของศีล 5 ถ้าทุกคนรอบข้างเรามีศีลเสมอกัน ปัญหาสังคมจะลดลงไปอีกมาก ทุกอย่างต้องเริ่มที่ตัวเราก่อน



รศ.ดร.มนต์ชัย ดวงจินดา (KU 44 สาขาสัตวบาล)

ปัจจุบัน

ดำรงตำแหน่ง คณบดีคณะเกษตรศาสตร์, ประธานกรรมการสภาคณบดีสาขาการเกษตรแห่งประเทศไทย, ผู้อำนวยการศูนย์เครือข่ายวิจัยและพัฒนาด้านการปรับปรุงพันธุ์สัตว์ (ไก่พื้นเมือง)

ผลงานและเกียรติประวัติ

1. รางวัลนักวิจัยดีเด่น สาขาวิทยาศาสตร์เทคโนโลยีและวิทยาศาสตร์สุขภาพ ประจำปี 2561 จากมหาวิทยาลัยขอนแก่น
2. โล่เชิดชูเกียรติ “ผู้บริหารดีเด่น” สำหรับผู้ดำรงตำแหน่งคณบดีหรือเทียบเท่า ระดับดีเด่น สาขาวิทยาศาสตร์และเทคโนโลยี ประจำปี 2559 จากมหาวิทยาลัยขอนแก่น
3. โล่เชิดชูเกียรติ “ผู้บริหารดีเด่น” สำหรับผู้ดำรงตำแหน่งคณบดีหรือเทียบเท่า ระดับดีเด่น สาขาวิทยาศาสตร์และเทคโนโลยี ประจำปี 2558 จากมหาวิทยาลัยขอนแก่น

คติและหลักคิดในการดำเนินชีวิต

- ด้านการเป็นผู้บริหารยึดหลัก ครองตน ครองคน ครองงาน คู่กับการสร้างความรู้คู่คุณธรรมกับเพื่อนร่วมงานยึดหลัก เอาใจเขามาใส่ใจเรา และใช้ใจเราในการใส่ใจเขา
- ด้านการใช้ชีวิตแบบ work life balance คือมีความสมดุลในการทำงานหนักเพื่อให้ได้ผลงานที่ดี คู่กับการใช้ชีวิตที่มีความสุขทั้งกับตัวเราและคนรอบข้าง



ดร.นฤทัย วรสถิตย์ (KU 40 สาขาโรคพืช)

ปัจจุบัน

ดำรงตำแหน่ง หัวหน้าคณะผู้เชี่ยวชาญ กรมวิชาการเกษตร, ประธานคณะกรรมการที่ปรึกษา
ด้านวิชาการ กรมวิชาการเกษตร, ประธานกรรมการพิจารณาผลงานวิจัยดีเด่น, ประธานคณะ
อนุกรรมการรับรองพันธุ์พืช, ผู้อำนวยการแผนงานวิจัยบูรณาการการผลิตพืชปลอดภัยในระบบ
โรงเรือน

ผลงานและเกียรติประวัติ

1. ผู้อำนวยการแผนงานวิจัยการทดสอบและพัฒนาเทคโนโลยีการผลิตพืชและสมุนไพรคุณภาพ
ในภาคตะวันออกเฉียงเหนือตอนบน
2. กรรมการมูลนิธิพิทักษ์ธรรมชาติเพื่อชีวิต (Nature Care)
3. กรรมการสมาคมนักโรคพืชแห่งประเทศไทย

นิสิตเก่าอาวุโสดีเด่น สายนักบริหารภาครัฐ



นางสาวภัทรภรณ์ ไสเจยยะ (KU 43 สาขาพืชไร่นา)

ปัจจุบัน

ดำรงตำแหน่ง รองอธิบดีกรมพัฒนาที่ดิน กระทรวงเกษตรและสหกรณ์

ผลงานและเกียรติประวัติ

1. เลขานุการกรมพัฒนาที่ดิน กระทรวงเกษตรและสหกรณ์
2. ผู้ประสานงานและปฏิบัติงานในนามของหน่วยงานกรมพัฒนาที่ดิน ในการดำเนินงาน
โครงการฟาร์มตัวอย่างตามพระราชดำริ จังหวัดอ่างทอง
3. เป็นเทพีคู่หาบเงินและหาบทองในพระราชพิธีพืชมงคลจรดพระนังคัลแรกนาขวัญปี
2551-2552
4. รางวัลรายงานผลการศึกษาค้นคว้าดีเด่นในหลักสูตร นบส.1 ของสำนักงาน ก.พ. รุ่นที่ 39

คติและหลักคิดในการดำเนินชีวิต

- ทำหน้าที่ตนเองในแต่ละขณะให้ดีที่สุด เพราะเวลาจะไม่หวนคืน
- ยึดหลักพรหมวิหาร 4 ในการดำรงชีวิตและการทำงาน คือ มีเมตตา กรุณา มุทิตา อุเบกขา
- ให้เกียรติผู้อื่น เคารพในความคิดเห็นที่แตกต่าง



ดร.พงษ์วิภา หล่อสมบุรณ์ (KU 39 สาขาโรคพืช)

ปัจจุบัน

ดำรงตำแหน่ง รองผู้อำนวยการ องค์การบริหารจัดการก๊าซเรือนกระจก (องค์การมหาชน)

ผลงานและเกียรติประวัติ

1. ผู้อำนวยการฝ่ายธุรกิจและสิ่งแวดล้อม สถาบันสิ่งแวดล้อมไทย
2. รองผู้อำนวยการ สำนักงานพัฒนาการวิจัยการเกษตร (องค์กรมหาชน)
3. โครงการวิจัยดีเด่น: การทบทวนฐานข้อมูล LCI และการศึกษา LCI ในประเทศไทย จาก
สำนักงานกองทุนสนับสนุนการวิจัย
4. รางวัลพิเศษงานวิจัย “Life Cycle Inventory for Electricity Grid Mix in thailand” จาก
The First International conference on Life Cycle Management ประเทศเดนมาร์ก

คติและหลักคิดในการดำเนินชีวิต

- มีความซื่อสัตย์สุจริตในการบริหารจัดการงาน
- ทำงานโดยมุ่งหวังผลสัมฤทธิ์ ไม่ยอมแพ้ต่ออุปสรรค
- มีความเป็นผู้นำ สามารถชี้แนะเจ้าหน้าที่ของหน่วยงานให้ประสบความสำเร็จได้



นิสิตเก่าอาวุโสดีเด่น สายเกษตรกร/ ธุรกิจส่วนตัว



นายสุชาติ ธนพฤษ (KU 42 สาขาสัตวบาล)

ปัจจุบัน

เจ้าของสวนนายแป๊ะ (สวนผลไม้) อำเภอชาติ จังหวัดปราจีนบุรี, คณะกรรมการบริหารสมาคม
ลุ่มสี่จังหวัดแห่งประเทศไทย

ผลงานและเกียรติประวัติ

1. คณะทำงานประเมินผลกระทบการเลี้ยงกุ้งกุลาดำในเขตชลประทานน้ำจืด ในฐานะตัวแทน
ชาวสวนส้ม (พ.ร.บ. ส่งเสริมและรักษาคุณภาพสิ่งแวดล้อมแห่งชาติ พ.ศ. 2535 มาตรา 9
ยกเลิกการเลี้ยงกุ้งกุลาดำในเขตพื้นที่น้ำจืด)
2. รองประธานชมรมสวนส้ม จังหวัดปราจีนบุรี
3. สวนนายแป๊ะ เป็นศูนย์การเรียนรู้ปรัชญาเศรษฐกิจพอเพียงและการเกษตรทฤษฎีใหม่ประจำ
ตำบลแก่งดินสอ ของสำนักงานส่งเสริมการเรียนรู้นอกระบบและการศึกษาตามอัธยาศัย
ปราจีนบุรี

คติและหลักคิดในการดำเนินชีวิต

- นะ สะยา โลกวิฑฒะโน แปลว่า ไม่ควรเป็นคนรกรกโลก ซึ่งเป็นคติพจน์ประจำโรงเรียนเทพ
สิรินทร์ โรงเรียนมัธยมที่เข้าศึกษา ก่อนเข้ามหาวิทยาลัยเกษตรศาสตร์ การเข้าร่วมกิจกรรมเพื่อ
ประโยชน์ต่อสังคมส่วนรวม หลักคิดในการดำเนินชีวิตทุกเรื่องจะบรรลุได้ต้องผ่านอุปสรรค
นานัปการ ต้องทำด้วย สติ ความรู้และความอดทน



นายธรรมรัฐ พิทักษ์สันติสุข (KU 52 สาขาปฐพีวิทยา)

ปัจจุบัน

เจ้าของกิจการธุรกิจเคมีเกษตร และเป็นเกษตรกรการทำสวนทุเรียน มังคุด ลองกอง ลำไย
โดยแนะนำผลิตภัณฑ์ให้ชาวสวนใช้อย่างถูกต้อง ปลอดภัย

ผลงานและเกียรติประวัติ

1. เป็นวิทยากร บรรยายเรื่องที่เกี่ยวข้องกับการเกษตร โดยเฉพาะเรื่องการทำสวน จาก
ประสบการณ์และจากวิทยากรใหม่ มีการจัดประชุมกลุ่มย่อย และการจัดประชุมประจำปี
ซึ่งรวมแล้วจะจัด 4-5 ครั้งต่อปี
2. รางวัล ร้านค้าเคมีเกษตรดีเด่นเกียรตินิยม ปี 2549 (ภาคตะวันออก-ตะวันตก) จากสมาคม
คนไทยธุรกิจเกษตร
3. รางวัลร้านค้าดีเด่น ระดับเพชร (โครงการบัตรสินเชื่อเกษตรกร) ปี 2556 จากธนาคารเพื่อ
การเกษตรและสหกรณ์

คติและหลักคิดในการดำเนินชีวิต

- “ทำในสิ่งที่รักและชอบ ชีวิตก็จะมีแต่ความสุข และพร้อมแบ่งปัน”

นิสิตเก่าดีเด่น สายนักวิจัย/ นักวิชาการ



ดร.ทรงยศ โชติชูติมา (KU 63 สาขาพืชไร่นา)

ปัจจุบัน

อาจารย์ประจำภาควิชาพืชไร่นา คณะเกษตร มหาวิทยาลัยเกษตรศาสตร์

ผลงานและเกียรติประวัติ

1. โครงการประยุกต์ใช้อากาศยานไร้คนขับและการไกลดลูกลงดินต่อการกำจัดวัชพืชเพื่อเพิ่มความหวานและการควบคุมวัชพืชในไร่อ้อย ปี 2560 แหล่งทุน สกว. งบประมาณ 3,500,00 บาท
2. โครงการประเมินสายพันธุ์อ้อยพลังงานลูกผสม (Saccharum officinarum x S. Spontaneum) เพื่อการผลิตอ้อยพลังงานในพื้นที่ดินอุดมสมบูรณ์ต่ำสำหรับใช้เป็นพืชพลังงาน ในพื้นที่ภาคกลาง ปี 2561 แหล่งทุน สกว. งบประมาณ 800,000 บาท
3. โครงการประเมินการเก็บเกี่ยวอ้อยที่มีต่อคุณสมบัติของดินในไร่อ้อยในพื้นที่ภาคกลาง ปี 2561 แหล่งทุน สำนักงานกองทุนสนับสนุนการวิจัย (สกว.) งบประมาณ 1,000,000 บาท

คติและหลักคิดในการดำเนินชีวิต

- โลกหรือสังคมจะเปลี่ยนแปลงไปในทางที่ดีได้ต้องเริ่มจากการเปลี่ยนแปลงและพัฒนาตัวเองก่อน

นิสิตเก่าดีเด่น สายเกษตรกร



นายสุริยะ วงศ์น้อย (KU 64 สาขาพืชไร่นา)

ปัจจุบัน

เป็นเกษตรกรผู้เลี้ยงแพะ-แกะ และได้เข้าร่วมสมาคมเครือข่ายผู้เลี้ยงแพะ-แกะ แห่งประเทศไทย และคอยให้คำปรึกษากับเกษตรกร ผู้ที่สนใจเลี้ยงแพะ-แกะ

ผลงานและเกียรติประวัติ

1. ได้รับรางวัลถ้วยพระราชทานจากสมเด็จพระเทพฯ ด้านแพะน้อยยอดเยี่ยม
2. ได้รับรางวัลถ้วยพระราชทานจากสมเด็จพระเทพฯ ด้านแกะน้อยยอดเยี่ยม

คติและหลักคิดในการดำเนินชีวิต

- “คิดดี ทำดี ได้ดี แน่นอน...”



การวิจัย...สิ่งประดิษฐ์และนวัตกรรม

1. การวิจัย
 - 1.1 การตีพิมพ์เผยแพร่ผลงานวิชาการระหว่างปี 2558-2560
 - 1.2 การสนับสนุนทุนวิจัย: ข้อมูลเปรียบเทียบจำนวนโครงการวิจัยและงบประมาณที่ได้รับ
 - 1.3 การนำผลงานวิจัยไปใช้ประโยชน์ปีการศึกษา 2560
2. การพัฒนาผลงานวิจัย สิ่งประดิษฐ์ นวัตกรรมสู่ทรัพย์สินทางปัญญา



1. การวิจัย

1.1 การตีพิมพ์เผยแพร่ผลงานวิชาการระหว่างปี 2558-2560

(ข้อมูลจากฐานข้อมูล สวพ. มก. ณ 22 มิ.ย. 61)

ผลการตีพิมพ์/ เผยแพร่ผลงานทางวิชาการ ของคณะเกษตร กำแพงแสน ในช่วง 10 ที่ผ่านมาในภาพรวมนั้นมีลักษณะเพิ่มขึ้นและลดลงปีต่อปีในลักษณะซึ่ฟันปลา แต่ในช่วงปี พ.ศ. 2557-2561 (ยังไม่สิ้นสุด) คณะเกษตร กำแพงแสน มีผลงานทางวิชาการที่ตีพิมพ์เผยแพร่ในระดับนานาชาติลดลงทั้งในด้านของปริมาณ (จำนวนผลงาน) และคุณภาพ (Impact ของผลงานในภาพรวม) ทั้งนี้เนื่องจากการเกษียณอายุราชการของคณาจารย์และนักวิจัยอาวุโส ต่อเนื่องกันในช่วง 3-4 ปีที่ผ่านมา ส่งผลกระทบต่อความเข้มแข็งและลักษณะของ ความถนัดทางวิชาการด้านการเกษตรในแขนงต่างๆ ของคณะ ซึ่งบางส่วนมีการเปลี่ยนแปลงไป เนื่องจากบางกลุ่มวิจัยไม่ได้ดำเนินการ/ ไม่สามารถ ส่งต่อ/ สืบทอดงาน ให้กับบุคลากรรุ่นใหม่ได้ ซึ่งคณะได้ดำเนินการวางแผนรองรับทั้งในระยะสั้นและในระยะยาว ในแผนปฏิบัติการ (Action Plan) ระยะ 4 ปี คณะเกษตร กำแพงแสน (ภาพรวมคณะ) ประจำปีงบประมาณ พ.ศ. 2560-2563 ยุทธศาสตร์ที่ 2 พัฒนาและส่งเสริมการวิจัยเชิงบูรณาการให้มีคุณภาพ เกิดประโยชน์อย่างแท้จริง ซึ่งมีกลยุทธ์ที่สำคัญคือ จัดตั้งคณะกรรมการเพื่อจัดการโครงการวิจัยเชิงบูรณาการเพื่อพัฒนาทิศทางและการเกิดประโยชน์ และ พัฒนาศักยภาพด้านการวิจัยและการนำเสนอผลงานตีพิมพ์ให้กับบุคลากร และแผนปฏิบัติการ (Action Plan) ระยะ 5 ปี ประจำปีงบประมาณ พ.ศ. 2561-2565 คณะเกษตร กำแพงแสน ยุทธศาสตร์ที่ 2 Excellent Research ซึ่งมีกลยุทธ์ที่สำคัญคือ สนับสนุนงบประมาณตีพิมพ์ เพื่อกระตุ้นยอดตีพิมพ์, จัดทำวารสารงานวิจัยและพัฒนาให้เข้าสู่ฐานข้อมูล ISI และ จัดหาผู้เชี่ยวชาญด้านการวิจัยจากต่างประเทศเพื่อให้คำแนะนำและตรวจสอบผลงานวิจัยเพื่อตีพิมพ์ โดยได้ดำเนินโครงการต่าง ดังต่อไปนี้

1. โครงการเพิ่มศักยภาพการวิจัย: การสัมมนาทางวิชาการ “ทิศทางงานวิจัยคณะเกษตร กำแพงแสน ก้าวสู่เป็น University 4.0” (การจัดกลุ่ม (Cruster) วิจัยของคณะเกษตร กำแพงแสน)
2. โครงการจัดทำวารสารวิทยาศาสตร์เกษตรและการจัดการเพื่อพัฒนาเข้าสู่ฐานข้อมูล TCI
3. โครงการเพิ่มศักยภาพการวิจัย: การอบรมเชิงปฏิบัติการ “การเขียนบทความทางวิชาการเพื่อการตีพิมพ์ในระดับนานาชาติ” (จัดหาผู้เชี่ยวชาญด้านการวิจัยจากต่างประเทศเพื่อให้คำแนะนำและตรวจสอบผลงานวิจัยเพื่อตีพิมพ์)
4. โครงการสนับสนุนการเพิ่มบทความทางวิชาการ (เกียรติบัตรและรางวัลสนับสนุนการตีพิมพ์ผลงานทางวิชาการในวารสารระดับนานาชาติ)

ประเภท	ระดับ	จำนวนเรื่อง			
		2558	2559	2560	2561(ยังไม่สิ้นสุด)
วารสาร	ชาติ	78	77	80	30
วารสาร	นานาชาติ	85	65	47	26
proceeding	ชาติ	85	55	66	16
proceeding	นานาชาติ	18	18	33	9
รวม		266	215	226	81



1.2 การสนับสนุนทุนวิจัย : ข้อมูลเปรียบเทียบจำนวนโครงการวิจัยและงบประมาณที่ได้รับ

(ข้อมูลจากฐานข้อมูล สวพ. มก. ณ 22 พ.ค. 60)

ในช่วงปีงบประมาณ พ.ศ. 2558-2560 (ยังไม่สิ้นสุด) คณะเกษตร กำแพงแสน ได้รับทุนวิจัยจากหน่วยงานวิจัยของภาครัฐภายนอก มก. มากที่สุด คือ ระหว่าง 60-85% รองลงมาคือ ทุนวิจัยเงินงบประมาณแผ่นดินที่มหาวิทยาลัยได้รับจัดสรร คิดเป็นสัดส่วน 12-36 % ในขณะที่ทุนวิจัยจากภาคเอกชนต่างประเทศ/ทุนส่วนตัว รวมกันมีสัดส่วน 2-6% และทุนวิจัยจากรายได้ของมหาวิทยาลัยและคณะรวมกันมีสัดส่วนน้อยที่สุดคือ 1-3 %

เงินทุนวิจัยที่คณะเกษตร กำแพงแสน ได้รับจากหน่วยงานวิจัยภาครัฐภายนอก มก. และจากงบประมาณแผ่นดินในส่วนที่จัดสรรจาก มก. มีแนวโน้มเพิ่มสูงขึ้นในอัตราที่สูง แต่ เงินทุนวิจัยจากภาคเอกชน/ต่างประเทศ/ทุนส่วนตัว และเงินทุนวิจัยจากรายได้ของ มก. และคณะ มีแนวโน้มลดลง

ปีงบประมาณ	เงินทุนอุดหนุนวิจัยภายในและภายนอกมหาวิทยาลัย เกษตรศาสตร์ (บาท)	จำนวนโครงการวิจัยที่ได้รับทุนจากภายในและภายนอก มหาวิทยาลัยเกษตรศาสตร์ (โครงการ)
2561 (ยังไม่สิ้นสุด)	<ul style="list-style-type: none"> เอกชนต่างประเทศ/ทุนส่วนตัว หน่วยงานภาครัฐ นอก มก. งบประมาณแผ่นดิน (โดย มก.) มหาวิทยาลัยเกษตรศาสตร์ (เงินรายได้) คณะเกษตร กำแพงแสน (เงินรายได้) 	<ul style="list-style-type: none"> เอกชนต่างประเทศ/ทุนส่วนตัว หน่วยงานภาครัฐ นอก มก. งบประมาณแผ่นดิน (โดย มก.) มหาวิทยาลัยเกษตรศาสตร์ (เงินรายได้) คณะเกษตร กำแพงแสน (เงินรายได้)
2560	<ul style="list-style-type: none"> เอกชนต่างประเทศ/ ทุนส่วนตัว หน่วยงานภาครัฐ นอก มก. งบประมาณแผ่นดิน (โดย มก.) มหาวิทยาลัยเกษตรศาสตร์ (เงินรายได้) คณะเกษตร กำแพงแสน (เงินรายได้) 	<ul style="list-style-type: none"> เอกชนต่างประเทศ/ ทุนส่วนตัว หน่วยงานภาครัฐ นอก มก. งบประมาณแผ่นดิน (โดย มก.) มหาวิทยาลัยเกษตรศาสตร์ (เงินรายได้) คณะเกษตร กำแพงแสน (เงินรายได้)
2559	<ul style="list-style-type: none"> เอกชนต่างประเทศ/ ทุนส่วนตัว หน่วยงานภาครัฐ นอก มก. งบประมาณแผ่นดิน (โดย มก.) มหาวิทยาลัยเกษตรศาสตร์ (เงินรายได้) คณะเกษตร กำแพงแสน (เงินรายได้) 	<ul style="list-style-type: none"> เอกชนต่างประเทศ/ ทุนส่วนตัว หน่วยงานภาครัฐ นอก มก. งบประมาณแผ่นดิน (โดย มก.) มหาวิทยาลัยเกษตรศาสตร์ (เงินรายได้) คณะเกษตร กำแพงแสน (เงินรายได้)



(ข้อมูลกราฟ)

ปีงบประมาณ	หน่วยงานสนับสนุนทุน	เงินทุนอุดหนุนวิจัย (บาท)	โครงการวิจัยที่ได้รับทุน(โครงการ)
2561 (ยังไม่สิ้น ปีงบประมาณ)	เอกชน/ ต่างประเทศ/ ทุนส่วนตัว	3,176,378	12
	หน่วยงานภาครัฐ นอก มก.	33,181,190	39
	งบประมาณแผ่นดิน (โดย มก.)	312,000	2
	มหาวิทยาลัยเกษตรศาสตร์ (เงินรายได้)	400,000	2
	คณะกรรมการ กำแพงแสน (เงินรายได้)	-	-
	รวม	37,069,568	55

(ข้อมูลกราฟ)

ปีงบประมาณ	หน่วยงานสนับสนุนทุน	เงินทุนอุดหนุนวิจัย (บาท)	โครงการวิจัยที่ได้รับทุน(โครงการ)
2560	เอกชน/ ต่างประเทศ/ ทุนส่วนตัว	42,084,702	28
	หน่วยงานภาครัฐ นอก มก.	324,848,567	72
	งบประมาณแผ่นดิน (โดย มก.)	834,620	2
	มหาวิทยาลัยเกษตรศาสตร์ (เงินรายได้)	542,500	3
	คณะกรรมการ กำแพงแสน (เงินรายได้)	40,000	2
	รวม	368,350,389	107

(ข้อมูลกราฟ)

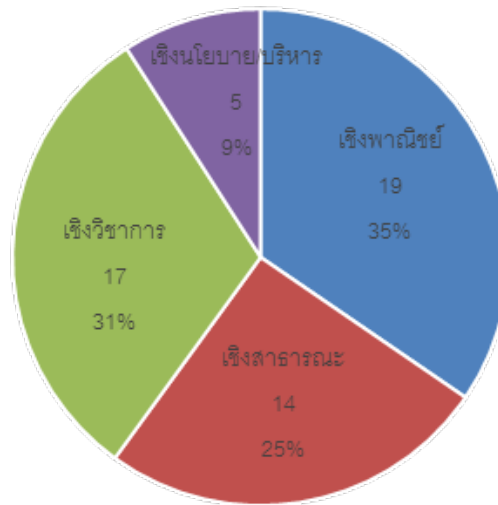
ปีงบประมาณ	หน่วยงานสนับสนุนทุน	เงินทุนอุดหนุนวิจัย (บาท)	โครงการวิจัยที่ได้รับทุน(โครงการ)
2559	เอกชน/ ต่างประเทศ/ ทุนส่วนตัว	6,341,650	25
	หน่วยงานภาครัฐ นอก มก.	189,729,193	70
	งบประมาณแผ่นดิน (โดย มก.)	25,961,600	26
	มหาวิทยาลัยเกษตรศาสตร์ (เงินรายได้)	1,545,000	4
	คณะกรรมการ กำแพงแสน (เงินรายได้)	657,000	3
	รวม	224,234,443	128



1.3 การนำผลงานวิจัยไปใช้ประโยชน์ปีการศึกษา 2560

(ข้อมูลจากฐานข้อมูล สวพ. มก. ณ 1 ก.ค. 61)

คณะเกษตร กำแพงแสน ได้ดำเนินการนำผลงานวิจัยไปใช้ประโยชน์แล้วจำนวน 54 เรื่อง โดยมีการใช้ประโยชน์ในเชิงพาณิชย์มากที่สุดจำนวน 19 เรื่อง (35.00%) รองลงมาคือการใช้ประโยชน์ในเชิงวิชาการจำนวน 17 เรื่อง (31%) และในเชิงสาธารณะจำนวน 14 เรื่อง (25%) ในขณะที่การใช้ประโยชน์นโยบาย/บริหาร มีน้อยที่สุดจำนวน 5 เรื่อง (9%)



ประเภทของการใช้ประโยชน์ผลงานวิจัย	จำนวนเรื่อง
เชิงพาณิชย์	19
เชิงสาธารณะ	14
เชิงวิชาการ	17
เชิงนโยบาย/บริหาร	5
รวม	54

2. การพัฒนาผลงานวิจัย สิ่งประดิษฐ์ นวัตกรรมสู่ทรัพย์สินทางปัญญา

ในปีการศึกษา 2560 คณะเกษตร กำแพงแสน ได้ดำเนินการพัฒนาผลงานวิจัย สิ่งประดิษฐ์ นวัตกรรมสู่ทรัพย์สินทางปัญญา และการพัฒนามาตรฐานหน่วยงานในด้านต่างๆ ดังนี้

2.1 การพัฒนาผลงานวิจัย สิ่งประดิษฐ์ นวัตกรรมสู่ทรัพย์สินทางปัญญา และการพัฒนามาตรฐานหน่วยงานในปีการศึกษา 2560 (อยู่ระหว่างการดำเนินการ)

รายการ	จำนวน
ขอขึ้นจดสิทธิบัตร/ อนุสิทธิบัตร	1
ขอขึ้นชั้นทะเบียนพันธุ์พืช	9



มีรายละเอียดดังนี้

ยื่นขอจดทะเบียนอนุสิทธิบัตร

ลำดับ	รายการ	จำนวน	ผู้วิจัย
1	เครื่องปลูกอ้อยชนิดปลูกด้วยส่วนข้อตาอ้อย	1	รศ. พงษ์ศักดิ์ ชลธนสวัสดิ์ รศ.ดร. รัตนา ตั้งวงกิจ ผศ.ดร. สมบัติ ชาวประทีป อ. ชูติ ม่วงประเสริฐ ภาควิชาเกษตรกลวิธาน คณะเกษตร กำแพงแสน

ยื่นขอจดทะเบียนรับรองพันธุ์พืชกรมวิชาการเกษตร

ลำดับ	รายการ	จำนวนสายพันธุ์	ผู้วิจัย
1	สบู่ดำซีวมวล สายพันธุ์ KUBJL1	1	ศ.ดร. พีระศักดิ์ ศรีนิเวศน์ ดร. อนุรักษ์ อรัญญนาค ผศ. ดร. พัชรินทร์ ตัญญา ผศ. ดร. พรศิริ เลี้ยงสกุล ดร. นราธิษณ์ หมวกรอง ภาควิชาพืชไร่ฯ คณะเกษตร กำแพงแสน
2	สบู่ดำซีวมวล สายพันธุ์ KUBJL2	1	ศ.ดร. พีระศักดิ์ ศรีนิเวศน์ ดร. อนุรักษ์ อรัญญนาค ผศ. ดร. พัชรินทร์ ตัญญา ผศ. ดร. พรศิริ เลี้ยงสกุล ดร. นราธิษณ์ หมวกรอง ภาควิชาพืชไร่ฯ คณะเกษตร กำแพงแสน
3	สบู่ดำสายพันธุ์สุชาติ 2 (Suchart 2)	1	ศ.ดร. พีระศักดิ์ ศรีนิเวศน์ นางสาวกุหลาบ เหล่าสาธิต นางสาวกิตติยา อ่ำกุล นางสาวมาลี พันธุ์งาม ผศ.ดร. ประกิจ สมท่า ผศ.ดร. พัชรินทร์ ตัญญา
4	กระเจี๊ยบแดงพันธุ์กำแพงแสนแดงจัมโบ้	1	นางอุทัยวรรณ ด้วงเงิน นายปรีดา รามศิริ นายประเสริฐ คำวงษ์ นายจำนอง ไสมกุล ศูนย์วิจัยและพัฒนาพืชผักเขตร้อน ภาควิชาพืชสวน คณะเกษตร กำแพงแสน



ลำดับ	รายการ	จำนวน สายพันธุ์	ผู้วิจัย
5	กระเจียบแดงพันธุ์กำแพงแสนแดงจัมโบ้ กลีบบาน	1	นางอุทัยวรรณ ด้วงเงิน นายปรีดา รามศิริ นายประเสริฐ คำวงษ์ นายจ๋านอง ไสมกุล ศูนย์วิจัยและพัฒนาพืชผักเขตร้อน ภาควิชาพืชสวน คณะเกษตร กำแพงแสน
6	กระเจียบแดงพันธุ์กำแพงแสนแดงจัมโบ้ กลีบหุบ	1	นางอุทัยวรรณ ด้วงเงิน นายปรีดา รามศิริ นายประเสริฐ คำวงษ์ นายจ๋านอง ไสมกุล ศูนย์วิจัยและพัฒนาพืชผักเขตร้อน ภาควิชาพืชสวน คณะเกษตร กำแพงแสน
7	กระเจียบแดงพันธุ์กำแพงแสนชมพูจัมโบ้	1	นางอุทัยวรรณ ด้วงเงิน นายปรีดา รามศิริ นายประเสริฐ คำวงษ์ นายจ๋านอง ไสมกุล ศูนย์วิจัยและพัฒนาพืชผักเขตร้อน ภาควิชาพืชสวน คณะเกษตร กำแพงแสน
8	กระเจียบแดงพันธุ์กำแพงแสนชมพูจัมโบ้ กลีบบาน	1	นางอุทัยวรรณ ด้วงเงิน นายปรีดา รามศิริ นายประเสริฐ คำวงษ์ นายจ๋านอง ไสมกุล ศูนย์วิจัยและพัฒนาพืชผักเขตร้อน ภาควิชาพืชสวน คณะเกษตร กำแพงแสน
9	กระเจียบแดงพันธุ์กำแพงแสนชมพูจัมโบ้ กลีบหุบ	1	นางอุทัยวรรณ ด้วงเงิน นายปรีดา รามศิริ นายประเสริฐ คำวงษ์ นายจ๋านอง ไสมกุล ศูนย์วิจัยและพัฒนาพืชผักเขตร้อน ภาควิชาพืชสวน คณะเกษตร กำแพงแสน



2.2 สรุปผลงานวิจัย-ทรัพย์สินทางปัญญา ที่เกิดขึ้นในปีการศึกษา 2560

รายการ	จำนวน
สิทธิบัตร/ อนุสิทธิบัตร	1
ทะเบียนพันธุ์พืช	26

มีรายละเอียดดังนี้

ทะเบียนอนุสิทธิบัตร

ลำดับ	รายการ	จำนวน	ผู้วิจัย
1	ชุดอุปกรณ์แชะช่องทะเลายย่อยออกจากทะเลายปาล์มน้ำมัน	1	ผศ.วัชรพล ชยประเสริฐ คณะวิศวกรรมศาสตร์ กำแพงแสน ภาควิชาวิศวกรรมเกษตร นายเอนก ลิ้มศรีวิไล ห้างหุ้นส่วนจำกัด โกลด์เด็นเทเนอว่า นายจักรพงศ์ ลิ้มศรีวิไล ห้างหุ้นส่วนจำกัด โกลด์เด็นเทเนอว่า ศ.ดร.พีระศักดิ์ ศรีนิเวศน์ คณะเกษตร กำแพงแสน ภาควิชาพืชไร่นา ผศ.ดร. พัชรินทร์ ตัญญา คณะเกษตร กำแพงแสน ภาควิชาพืชไร่นา

ทะเบียนรับรองพันธุ์พืชกรมวิชาการเกษตร

ลำดับ	รายการ	จำนวนสายพันธุ์	ผู้วิจัย
1	พริกดับเบิลแฮพลอยด์ สายพันธุ์เคยูพีแพค	11	ดร.อัญชลี รวีโรจน์วิบูลย์ คณะเกษตร กำแพงแสน ศูนย์ปฏิบัติการวิจัยและเรือนปลูกพืชทดลอง (ศูนย์วิจัยและบริการวิชาการ)
2	ดาวเรืองฝรั่งเศส พันธุ์กำแพงแสน	10	อ.ดร. ราตรี บุญเรืองรอด นางลักษณีย์ คงศิริ ผศ.ดร. เกรียงศักดิ์ ไทยพงษ์ รศ.ดร. อุดมรุจ บุญประกอบ ผศ.ดร.อัญมณี อาวุชานนท์ คณะเกษตร กำแพงแสน ภาควิชาพืชสวน
3	น้อยหน่าลูกผสมพันธุ์ ปากช่อง เคยู 3	1	นายเรืองศักดิ์ กมขุนทด คณะเกษตร บางเขน สถาบันวิจัยปากช่อง ภาควิชาพืชสวน รศ.ดร.กวิศร์ วานิชกุล คณะเกษตร กำแพงแสน ภาควิชาพืชสวน



ลำดับ	รายการ	จำนวน สายพันธุ์	ผู้วิจัย
4	น้อยหน้าลูกผสมพันธุ์ ฝ่ายเขียวเกษตร 2	1	นายเรืองศักดิ์ กมขุนทด คณะเกษตร บางเขน สถาบันวิจัยปากช่อง ภาควิชาพืชสวน รศ.ดร.กวีศรี วานิชกุล คณะเกษตร กำแพงแสน ภาควิชาพืชสวน
5	มะละกอพันธุ์แขกดำเกษตร	1	ผศ.ดร.เกรียงศักดิ์ ไทยพงษ์ คณะเกษตร กำแพงแสน ภาควิชาพืชสวน
6	สบู่ดำต้นเดี่ยว พันธุ์ KUJL 26	1	ผศ.ดร.พัชรินทร์ ตัญญา ศ.ดร.พีระศักดิ์ ศรีนิเวศน์ คณะเกษตร กำแพงแสน ภาควิชาพืชไร่ นราธิชนันท์ หมวกรอง นักศึกษาระดับปริญญาเอก
7	สบู่ดำพันธุ์ KUJLms1	1	ผศ.ดร.พัชรินทร์ ตัญญา ศ.ดร.พีระศักดิ์ ศรีนิเวศน์ คณะเกษตร กำแพงแสน ภาควิชาพืชไร่ นายนราธิชนันท์ หมวกรอง นักศึกษาระดับปริญญาเอก นางสาวเปรมฤดี พิทักษ์หงษ์สา นักศึกษาระดับปริญญาโท
รวม		26	สายพันธุ์



การบริการวิชาการ

1. การบริการวิชาการเพื่อการหารายได้สนับสนุนการดำเนินงานตามพันธกิจ
2. การบริการวิชาการเพื่อการบริการสังคม
 - 2.1 “บ่มเพาะต้นกล้าเกษตรศาสตร์ของแผ่นดิน”
 - 2.2 “เสริมเกราะทางปัญญาพัฒนาผู้ประกอบการ (ขนาดกลาง-ขนาดเล็ก)”
 - 2.3 “เพื่อนคู่คิดและพันธมิตรการพัฒนา”
 - 2.4 “ตัวอย่าง/แบบอย่าง-แรงบันดาลใจ การพัฒนา”



1. การบริการวิชาการเพื่อการหารายได้สนับสนุน การดำเนินงานตามพันธกิจ

ในปีการศึกษา 2560 คณะเกษตร กำแพงแสน ได้ดำเนินการพัฒนาผลงานวิจัย สิ่งประดิษฐ์ นวัตกรรมสู่ทรัพย์สินทางปัญญา และการพัฒนามาตรฐานหน่วยงานในด้านต่างๆ ดังนี้

คณะเกษตร กำแพงแสน มีการดำเนินการโครงการพัฒนางานบริการดังนี้

- » โครงการที่เสร็จสิ้นแล้ว ปีงบประมาณ 2560 63 โครงการ รวมงบประมาณ 27,706,574.49 บาท
- » โครงการที่เสร็จสิ้นแล้ว ปีงบประมาณ 2561 (ยังไม่สิ้นสุด) 49 โครงการ รวมงบประมาณ 22,487,985.00 บาท

ปีงบประมาณ	สัดส่วนจำนวนผู้รับบริการ	สัดส่วนงบประมาณโครงการ
2560		
2561		



» 10 โครงการพัฒนาวิชาการ ที่มีวงเงินงบประมาณสูงสุด

ปีงบประมาณ 2560

สรุปรายงานโครงการพัฒนาวิชาการประเภทบริการวิชาการ (เสร็จสิ้น)					
ปีงบประมาณ 2561 ทุกภาควิชา/ฝ่าย คณะเกษตร กำแพงแสน วิทยาเขตกำแพงแสน					
ลำดับ	ชื่อโครงการ	ผู้ขอรับบริการ	หน่วยงานให้บริการ	งบประมาณ (บาท)	ผู้รับผิดชอบโครงการ
1	ศักยภาพของปุ๋ยชนิดคอนในการยกระดับคุณภาพผลผลิตและการเจริญเติบโตของพืชเศรษฐกิจและผักบางชนิดในประเทศไทย	บริษัท เจียไต่ จำกัด	- ภาควิชา ปฐพีวิทยา - คณะเกษตร กำแพงแสน	2,000,000.00	- นายธงชัย มาลา - นายอรรถศิษฐ์ วงศ์มณีโรจน์ - นางสาวเกวณีน ศรีจันทร์ - นายศุภชัย อ้าคา - นางสาวพรไพรินทร์ รุ่งเจริญทอง - นางสาวอัญธิชา พรหมเมืองคุก - นางสาวอรุณี คงสอน - นายจิรวัดมน์ พุ่มเพชร
2	การทดสอบประสิทธิภาพผลิตภัณฑ์ของปุ๋ยอินทรีย์จากบริษัท เบทาโกรไฮบริด อินเตอร์เนชั่นแนล จำกัด สำหรับพืชเศรษฐกิจในสภาพแปลง	บริษัท เบทาโกรไฮบริด อินเตอร์เนชั่นแนล จำกัด	- ภาควิชา ปฐพีวิทยา - คณะเกษตร กำแพงแสน	1,990,000.00	- นายชัยสิทธิ์ ทองจุ - นางสาวศิริสุดา บุตรเพชร - นางสาวชาลิณี คงสุด - นายธีรยุทธ คล้าชื่น
3	โครงการการลดสารพิษตกค้างในส้ม	บริษัท แม็คโคร จำกัด	- ศูนย์ปฏิบัติการวิจัยและเรือนปลูกพืชทดลอง - คณะเกษตร กำแพงแสน	1,849,200.00	- นางรุ่งนภา ก่อประดิษฐ์สกุล - นางสาวชวนพิศ อรุณรังสิกุล - ดร.พรพันธ์ ภู่อ้อมพันธ์ - นางสาวปิยะรัตน์ วิจักขณ์สังสิทธิ์
4	การให้บริการทดสอบอาหาร/ผลิตภัณฑ์เสริมด้านสัตว์ปีก	ภาคเอกชนด้านปศุสัตว์, เกษตรกร, ภาครัฐด้านปศุสัตว์ เช่น นักวิจัยจากหน่วยงานอื่น	- ภาควิชา สัตวบาล - คณะเกษตร กำแพงแสน	1,721,356.90	- นางยุวเรศ เรืองพานิช - นายเสกสม อาตมางกูร - นายเนรมิตร สุขมณี - นางอรประพันธ์ ส่งเสริม - นายสุชาติ สงวนพันธ์ - นายอรรถวุฒิ พลายนบุญ - นางภคอร อัครมรรคากุล - นางอรทัย จินตสถาพร
5	โครงการผลิตผักปลอดสารพิษในโรงเรียนเชิงการค้า ปีที่ 2	บริษัทเอกชน และประชาชนทั่วไป	- ภาควิชาพืชสวน - คณะเกษตร กำแพงแสน	1,529,605.75	- นายธรรมศักดิ์ ทองเกต - นายเจริญ ชาญวิศณัฐ - นายกาญจน์เจริญ ศรีอ่อน - นางสายฝน พลับจะโปะ - นางณัฐยา พันยุโธด - นางทักษิณา ทวีนุช - นางสุปราณี สระทองฮ่อม - นายธนวัฒน์ ณัฐพูลวัฒน์



สรุปรายงานโครงการพัฒนานิชาการประเภทบริการวิชาการ (เสร็จสิ้น)					
ปีงบประมาณ 2561 ทุกภาควิชา/ฝ่าย คณะเกษตร กำแพงแสน วิทยาเขตกำแพงแสน					
ลำดับ	ชื่อโครงการ	ผู้ขอรับบริการ	หน่วยงานให้บริการ	งบประมาณ (บาท)	ผู้รับผิดชอบโครงการ
6	โครงการผลิตสมุนไพรและการพัฒนาผลิตภัณฑ์เชิงธุรกิจ	บริษัท ห้างร้าน เกษตรกรเลี้ยงสัตว์ หรือ ผู้ที่สนใจทั่วไป	- ภาควิชาสัตวบาล - คณะเกษตร กำแพงแสน	1,347,500.00	- นายเกรียงศักดิ์ สอาดรักษ์ - นายเสกสม อตมางกูร - นายเนรมิตร สุขมณี - นายจำเริญ เขียวสังข์ - นางสาวเบญจวรรณ สีนอภา - นางสาวสิริพร วรรณชาติ
7	การวิเคราะห์คุณภาพน้ำ	นิสิต/นักศึกษา หน่วยงานราชการ องค์การส่วนท้องถิ่น บริษัทเอกชน เกษตรกร และประชาชนทั่วไป	- ศูนย์ปฏิบัติการวิจัยและเรือนปลูกพืชทดลอง - คณะเกษตร กำแพงแสน	1,111,330.00	- นางสาวลักขณา เบ็ญจวรรณ - นางสาวปิยะรัตน์ วิจักขณ์สังสิทธิ์ - นางสาวทัศนีย์ ชัยคงดี - นางชื่นสุมน ไกรวิจิตร
8	การพัฒนาศักยภาพการปรับปรุงพันธุ์ผักให้แก่บุคลากรของ Kbal Koh Vegetable Research Station ประเทศกัมพูชา	องค์การอาหารและเกษตรแห่งสหประชาชาติ ประเทศกัมพูชา	- ภาควิชาพืชสวน - คณะเกษตร กำแพงแสน	1,102,516.84	- นายธรรมศักดิ์ ทองเกตุ - นางสาวอัญมณี อาวุธานนท์
9	การสร้างและประยุกต์ฐานข้อมูลภูมิอากาศและน้ำฝนเพื่อการผลิตอ้อยและวิจัยด้านอ้อย	บริษัท ไทยซูการ์ มิลเลอร์ จำกัด (TSMC)	- ภาควิชาปฐพีวิทยา - คณะเกษตร กำแพงแสน	1,000,000.00	- นายกฤษณ์ สังข์ศิลา - นางสาวปญญาภา ตระกูลยิ่งเจริญ



ปีงบประมาณ 2561

สรุปรายงานโครงการพัฒนาวิชาการประเภทบริการวิชาการ (เสร็จสิ้น)					
ปีงบประมาณ 2561 ทุกภาควิชา/ฝ่าย คณะเกษตร กำแพงแสน วิทยาเขตกำแพงแสน					
ลำดับ	ชื่อโครงการ	ผู้ขอรับบริการ	หน่วยงานให้บริการ	งบประมาณ (บาท)	ผู้รับผิดชอบโครงการ
1	โครงการศูนย์ตรวจสุขภาพพยากรณ์และสิ่งแวดล้อมปัจจัยการผลิตและผลผลิตทางการเกษตรที่ปลอดภัย	เกษตรและสหกรณ์ จังหวัดนครปฐม	- ภาควิชา ปฐพีวิทยา - คณะเกษตร กำแพงแสน	3,000,000.00	- นายอรรถดิษฐ์ วงศ์มณีโรจน์ - นายชวลิต ฮงประยูร - รศ.ดร.วิชัย ก่อประดิษฐ์สกุล - นางรุ่งนภา ก่อประดิษฐ์สกุล - นายศุภชัย อ่ำคา - นางสาวสิรินภา ชวงโสภาส - นายพงษ์นาค นาทวารานันต์ - นางสาวพรพรรณ ชูสุวรรณ
2	จัดเก็บวิเคราะห์ตัวอย่างดินและน้ำจากการเลี้ยงกุ้งน้ำเค็มในพื้นที่น้ำจืด วิเคราะห์ดินเนื้อหยาบและดินเนื้อละเอียด	จังหวัดนครปฐม	- ภาควิชา ปฐพีวิทยา - คณะเกษตร กำแพงแสน	2,000,000.00	- นางนภาพร พันธุ์กมลศิลป์ - นายจิรวุฒิ พุ่มเพชร - นางสาววัลยา แซ่เตียว
3	การผลิตต้นกล้าพืชจากการเพาะเลี้ยงเนื้อเยื่อและการถ่ายทอดเทคโนโลยี	เกษตรกร บริษัท ผู้สนใจทั่วไป	- ศูนย์ปฏิบัติการวิจัยและเรือนปลูกพืชทดลอง - คณะเกษตร กำแพงแสน	1,984,347.00	- นางมณฑา วงศ์มณีโรจน์ - นางรอรอง หอมหวล - นางสาวสุลักษณ์ แจ่มจำรัส - นายประเทือง ดอนสมไพโร - นางแสงเพียร น้อยปุก - นางปฐมพร โพธิ์นิยม - นางสุภาพ ทองคำ - นางชื่นสมณ ไกรวิจิตร - นางสาวคณิตฐา ชินวงษ์เชียว - นายพิษณุ บุญศิริ - นางน้ำอ้อย เหลืองน้ำเพชร - นางเจลา แกสันเทียะ - นายชำนาญ คงทัพ
4	โครงการฝึกอบรมเครื่องจักรกลเกษตรในการผลิตข้าวและเครื่องสีข้าวขนาดเล็กระดับชุมชนต้นแบบประเทศสหพันธ์สาธารณรัฐไนจีเรีย	สถานเอกอัครราชทูต ณ กรุงอาบูจา	- ภาควิชาเกษตร กลวิธาน - คณะเกษตร กำแพงแสน	1,500,000.00	- นายพงศ์ศักดิ์ ชลธนะสวัสดิ์ - นายชุตติ ม่วงประเสริฐ - นางรัตนา ตั้งวงศ์กิจ - นายบพิตร ตั้งวงศ์กิจ - นายนนทวัชร ชัยณรงค์ - นายลพ ภาณุตานนท์ - นายสมหวัง หลี่คำ - นายปฐมพงษ์ คุ้มพล - นายวิวัฒน์ ยมจินดา - นางสาวสุณัฐภา อัฐศิริศิลป์เวท



สรุปรายงานโครงการพัฒนานิชาการประเภทบริการวิชาการ (เสร็จสิ้น)					
ปีงบประมาณ 2561 ทุกภาควิชา/ฝ่าย คณะเกษตร กำแพงแสน วิทยาเขตกำแพงแสน					
ลำดับ	ชื่อโครงการ	ผู้ขอรับบริการ	หน่วยงานให้บริการ	งบประมาณ (บาท)	ผู้รับผิดชอบโครงการ
5	โครงการเสริมสร้างทักษะด้านวิทยาศาสตร์(2559)	นักเรียนจากโรงเรียนในสังกัดกระทรวงศึกษาธิการ	- ศูนย์ปฏิบัติการวิจัยและเรือนปลูกพืชทดลอง - คณะเกษตร กำแพงแสน	1,210,330.00	- นางมณฑา วงศ์มณีโรจน์ - นางรอรอง หอมหวล - นางปฐมพร โพธิ์นิยม - นางสุภาพ ทองคำ - นายพิษณุ บุญศิริ - นางชื่นสมณ ไกรวิจิตร - นางน้ำอ้อย เหลืองน้ำเพชร - นางเฉลา แก้วกันเฒ่า - นางสาวสุลักษณ์ แจ่มจำรัส - นางสาวปิยะรัตน์ วิจักขณ์สังสิทธิ์ - นางสาวลักขณา เบ็ญจวรรณ์ - นายอุดม แก้วสุวรรณ - นางสาวสุภาพร สาทลาลัย - นางสาวชมนาด เกิดคง - นางสาวศิริวรรณ ทิพย์ักษ์ - นายธนภัทร ปลื้มพวก - นางจันทร์จรัส วีรสาร - นางสุดาวรรณ เขยชมศรี - นางอัญชลี วโรจนวิบูลย์ - นางสาวอดิษฐ์ แซ่จิว - นางสาวมณี ตันติรุ่งกิจ - นางเนตรชนก เกียรติ์นันทพัทธ์ - นางอรวรรณ ชวนตระกูล - นางสาวสมนึก พรหมแดง
6	โครงการการตรวจวิเคราะห์เชื้อสาเหตุโรคพืชโดยเทคนิคเฉพาะด้าน ประจำปี 2560	เกษตรกร บุคคลทั่วไป บริษัทเอกชน และหน่วยงานภาครัฐ	- ภาควิชาโรคพืช - คณะเกษตร กำแพงแสน	1,053,250.00	- นางสาวพร กลิ่นคง - นางสาวคณิงนิตย์ เจริญวารากร - นางทัศนวรรณ ทรัพย์เล็ก
7	การบริการขยายพันธุ์พืชโดยการเพาะเลี้ยงเนื้อเยื่อ(2560)	เกษตรกร หน่วยงานราชการ บริษัท รัฐวิสาหกิจ ผู้สนใจทั่วไป	- ศูนย์วิจัยและบริการวิชาการ - คณะเกษตร กำแพงแสน	690,620.00	- นางรอรอง หอมหวล - นางมณฑา วงศ์มณีโรจน์ - นางสาวสุลักษณ์ แจ่มจำรัส - นางสาวรัตนา เอการัมย์ - นางชื่นสมณ ไกรวิจิตร
8	โครงการพัฒนาระบบฐานข้อมูลโรคลำคัฏบนใบของไม้ยูคาลิปตัส	บริษัท ยูคาลิปตัส เทคโนโลยีจำกัด	- ภาควิชาโรคพืช - คณะเกษตร กำแพงแสน	665,850.00	- นางสาวรัตติยา พงศ์พิสุทธา - นายชัยณรงค์ รัตนกริฑากุล - นายสัณฐิติ บินคาเดอร์

สรุปรายงานโครงการพัฒนาวิชาการประเภทบริการวิชาการ (เสร็จสิ้น)					
ปีงบประมาณ 2561 ทุกภาควิชา/ฝ่าย คณะเกษตร กำแพงแสน วิทยาเขตกำแพงแสน					
ลำดับ	ชื่อโครงการ	ผู้ขอรับบริการ	หน่วยงานให้บริการ	งบประมาณ (บาท)	ผู้รับผิดชอบโครงการ
9	โครงการวิจัยเพื่อพัฒนากลุ่มแม่ค้าที่เรียที่มีความสามารถในการลดปริมาณสารกำจัดศัตรูพืชที่พร้อมใช้ในเชิงพาณิชย์	กลุ่มสารอันตราย ศูนย์วิจัยและฝึกอบรมด้านสิ่งแวดล้อม กรมส่งเสริมคุณภาพสิ่งแวดล้อม กระทรวงทรัพยากรธรรมชาติและสิ่งแวดล้อม	- ศูนย์ปฏิบัติการวิจัยและเรือนปลูกพืชทดลอง - คณะเกษตร กำแพงแสน	600,000.00	- นางมณฑา วงศ์มณีโรจน์ - นางรุ่งนภา ก่อประดิษฐ์สกุล - นางสาวฉกษณา เบ็ญจวรรณ - นางสาวปิยะรัตน์ วิกัษณ์สังสิทธิ์ - นางสาวกนกกร สีนมา - นางสาวสมนึก พรหมแดง - นางสาวศิริพรรณ สุขขัง
10	อิทธิพลการเสริมของเอนไซม์แมนแนนเนส และไซแลนเนสต่อสมรรถภาพการผลิตและคุณภาพซากของไก่เนื้อ	Elanco	- ภาควิชาสัตวบาล - คณะเกษตร กำแพงแสน	586,500.00	- นางยุวเรศ เรืองพานิช - นายเสกสม อาตมางกูร

2. การบริการวิชาการเพื่อการบริการสังคม

ในปีการศึกษา 2560 คณะเกษตร กำแพงแสน ได้ดำเนินการบริการสังคมจำนวน 67 โครงการ/กิจกรรม มีผู้รับบริการทั้งเด็ก เยาวชน นิสิต/นักศึกษา หน่วยงาน/บุคลากร ภาครัฐ ภาคเอกชน ประชาชนทั่วไป และชาวต่างชาติ รวมประมาณ 3,210 คน โดยอาจแบ่งประเภทของการบริการเพื่อสังคมได้ดังนี้ (ประมวลภาพและรายละเอียดกิจกรรมแสดงไว้ที่ภาคผนวก)





2.1 “บ่มเพาะต้นกล้าเกษตรศาสตร์ของแผ่นดิน”

(ส่งเสริมการพัฒนาทางวิชาการด้านการเกษตรของเด็กและเยาวชน)

จำนวนโครงการ/ กิจกรรม 3 จำนวนผู้รับบริการ ≈ 170 (คน)

2.2 “เสริมเกราะทางปัญญาพัฒนาผู้ประกอบการ”

(ส่งเสริมการพัฒนา ยกกระดับ และสร้างความเข้มแข็งให้กับผู้ประกอบการด้านการเกษตร)

จำนวนโครงการ/ กิจกรรม 22 จำนวนผู้รับบริการ ≈ 1,300 (คน)

2.3 “เพื่อนคู่คิดและพันธมิตรการพัฒนา”

(การแลกเปลี่ยนเรียนรู้ และ/หรือ เป็นที่ปรึกษาให้หน่วยงาน/บุคลากรภาครัฐ ภาคเอกชน ประชาชนทั่วไป)

จำนวนโครงการกิจกรรม 19 จำนวนผู้รับบริการ ≈ 520/19 (คน/องค์กร)

2.4 “ตัวอย่าง/แบบอย่าง-แรงบันดาลใจ การพัฒนา”

(เปิดให้เข้าเยี่ยมชม/ศึกษา/ดูงาน)

จำนวนโครงการกิจกรรม 23 จำนวนผู้รับบริการ ≈ 1,220 คน



การทำนุบำรุงศิลปะและวัฒนธรรม





การทํานุบำรุงศิลปะและวัฒนธรรม

ในปีการศึกษา 2560 คณะเกษตร กำแพงแสน ได้ดำเนินโครงการทำนุบำรุงศิลปะและวัฒนธรรมต่างๆ ดังนี้ (ประมวลภาพและรายละเอียดกิจกรรมแสดงไว้ที่ภาคผนวก)



สรุปการดำเนินโครงการทำนุบำรุงศิลปะและวัฒนธรรม

1	ผศ.ดร.สิรินทร์พร สินธุวณิชย์ รักษาการแทนรองคณบดีฝ่ายการศึกษา พร้อมด้วยบุคลากร คณะเกษตร กำแพงแสน ร่วมพิธีบำเพ็ญกุศลเพื่อถวายพระราชกุศล ครบรอบ 1 ปี วันสวรรคตพระบาทสมเด็จพระปรมินทรมหาภูมิพลอดุลยเดช บรมนาถบพิตร
2	ผศ.ดร.สิรินทร์พร สินธุวณิชย์รักษาการแทนรองคณบดีฝ่ายการศึกษา และบุคลากร คณะเกษตร กำแพงแสน ร่วมพิธีถวายดอกไม้จันทน์พระบาทสมเด็จพระปรมินทรมหาภูมิพลอดุลยเดช บรมนาถบพิตร เพื่อน้อมรำลึกในพระมหากรุณาธิคุณอันหาที่สุดมิได้ ณ สนามกีฬากลาง มหาวิทยาลัยเกษตรศาสตร์วิทยาเขตกำแพงแสน นอกจากนี้ ยังมีการร่วมจัดนิทรรศการเทิดพระเกียรติ “กษัตริย์เกษตร” ในบริเวณพิธี
3	คณะเกษตร กำแพงแสน ร่วมงานวันคล้ายวันสถาปนา ครบรอบ 38 ปี วิทยาเขตกำแพงแสน โดยร่วมพิธีสักการะพระพิรุณทรงนาค ตักบาตร และพิธีวางพวงมาลาหน้าอนุสาวรีย์หม่อมหลวงชูชาติ กำภู ผู้ก่อตั้งมหาวิทยาลัยเกษตรศาสตร์
4	ร.ดร. ปภพ สินชยกุล คณบดีคณะเกษตร กำแพงแสน พร้อมด้วยคณะผู้บริหาร และบุคลากร เข้าร่วมพิธีวางพวงมาลาเคารพอนุสาวรีย์สามบูรพาจารย์ ผู้ก่อตั้งมหาวิทยาลัยเกษตรศาสตร์ ในงานวันคล้ายวันสถาปนามหาวิทยาลัยเกษตรศาสตร์ ครบรอบ 75 ปี
5	รศ.ดร. สมิต ยิ้มมงคล รองคณบดีฝ่ายกิจกรรมนิสิตและศิลปวัฒนธรรม พร้อมด้วยคณะผู้บริหาร คณาจารย์บุคลากร และนิสิต ประกอบพิธีสักการะพระพิรุณ และหม่อมหลวงชูชาติ กำภู เนื่องในวันคล้ายวันสถาปนาคณะเกษตร กำแพงแสน
6	คณะเกษตร กำแพงแสน จัดโครงการสร้างวัฒนธรรมและค่านิยมของบุคลากรคณะเกษตร กำแพงแสน ทำบุญตักบาตรพระสงฆ์ 9 รูป เพื่อความเป็นสิริมงคล พิธีมอบรางวัลผลงานวิจัยตีพิมพ์ระดับนานาชาติ ประจำปี 2560 พิธีมอบโล่ผู้อุปการะคุณ พิธีรดน้ำขอพรคณาจารย์อาวุโส และรับประทานอาหารร่วมกัน ณ คณะเกษตร กำแพงแสน



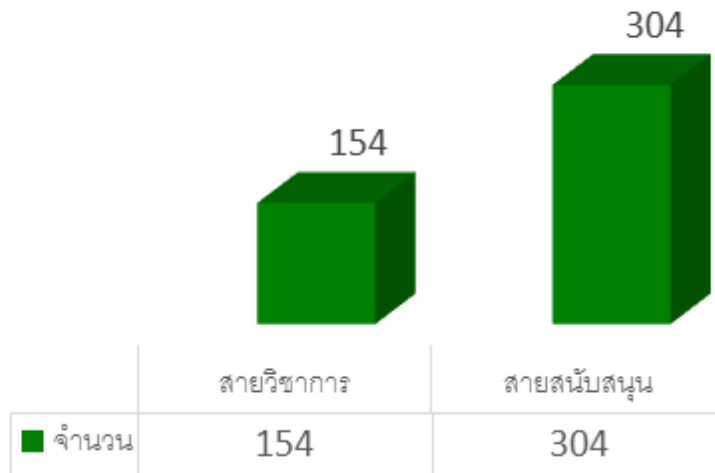
การพัฒนาบุคลากร

1. ข้อมูลบุคลากร
2. การฝึกอบรมภาคคณะ/ ภาควิชา



1. ข้อมูลบุคลากร (ณ วันที่ 12 ก.ค. 61)

» จำนวนบุคลากร สายวิชาการ สายสนับสนุน

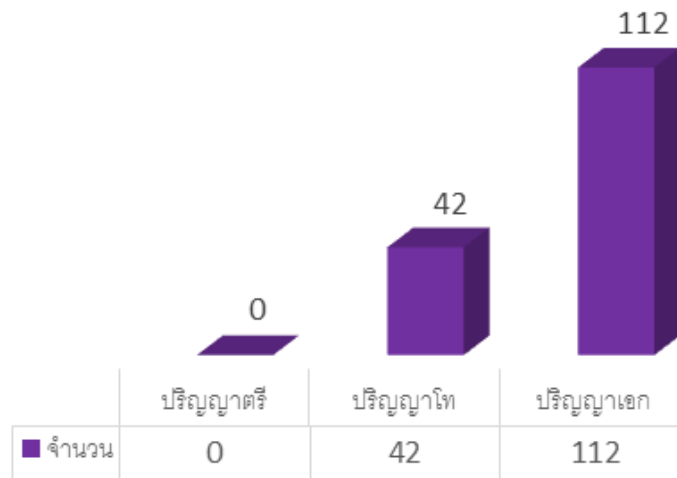


ประเภทบุคลากร	จำนวน
สายวิชาการ (อาจารย์=122/ นักวิจัย=32)	154
สายสนับสนุน	304
อัตราส่วน	1: 1.97

» จำนวนบุคลากร สายวิชาการ จำแนกตามตำแหน่งทางวิชาการ

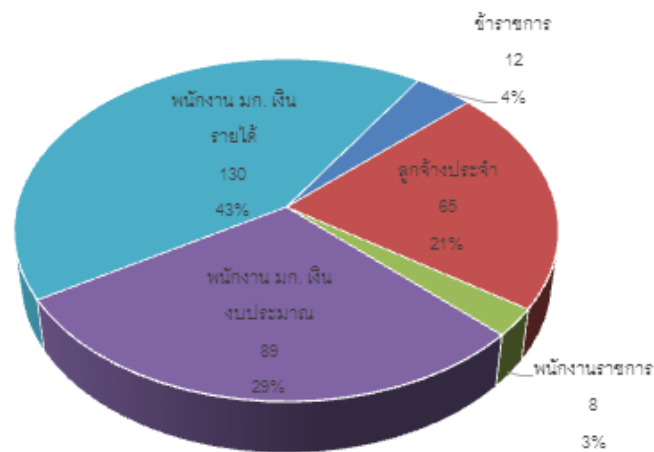
ตำแหน่งทางวิชาการ	จำนวน
อาจารย์	48
ผู้ช่วยศาสตราจารย์	46
รองศาสตราจารย์	27
ศาสตราจารย์	1
นักวิจัยปฏิบัติการ	16
นักวิจัยชำนาญการ	8
นักวิจัยชำนาญการพิเศษ	4
นักวิจัยเชี่ยวชาญ	4

» จำนวนบุคลากร สายวิชาการ จำแนกตามคุณวุฒิ



คุณวุฒิ	จำนวน
ปริญญาตรี	0
ปริญญาโท	42
ปริญญาเอก	112

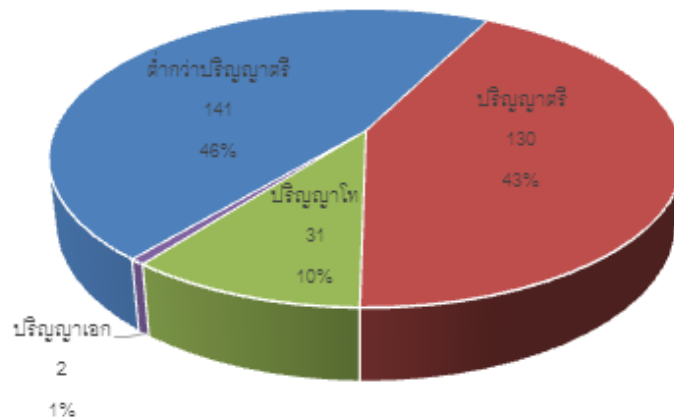
» จำนวนบุคลากร สายสนับสนุน จำแนกตามประเภท



ประเภท	จำนวน
ข้าราชการ	12
ลูกจ้างประจำ	65
พนักงานราชการ	8
พนักงาน มก. เงินงบประมาณ	89
พนักงาน มก. เงินรายได้	130



» จำนวนบุคลากร สายสนับสนุน จำแนกตามคุณวุฒิ



คุณวุฒิ	จำนวน
ต่ำกว่าปริญญาตรี	141
ปริญญาตรี	130
ปริญญาโท	31
ปริญญาเอก	2

2. การฝึกอบรมภายในคณะ/ภาควิชา





สรุปการฝึกอบรมภายในจัดโดยคณะ/ ภาควิชา			
ลำดับ	ชื่อโครงการ	ประเภทบุคลากร	จำนวนผู้เข้าร่วมโครงการ
1	โครงการฝึกอบรมการป้องกันบรรเทาสาธารณภัยและช่วยเหลือผู้ประสบภัยภายในอาคารคณะเกษตร กำแพงแสน เพื่อให้รู้และเข้าใจเกี่ยวกับวิธีป้องกัน และวิธีปฏิบัติเมื่อเกิดเหตุการณ์ด้านสาธารณภัย รวมทั้งสามารถช่วยเหลือผู้ประสบภัยเบื้องต้นได้	บุคลากรทั่วไป	32
2	การนำเสนอและร่วมแลกเปลี่ยนแนวความคิดในการดำเนินการวิจัยที่เกิดขึ้นในอนาคตภายใต้โครงการเครือข่ายความร่วมมือด้านการวิจัย และ Joint degree program ระหว่าง 2 มหาวิทยาลัย โดยคณาจารย์และนิสิตจากมหาวิทยาลัยนาโงย่า ประเทศญี่ปุ่น	สายวิชาการและนิสิต	60
3	โครงการ “พัฒนาบุคลากร สนง. เลขาธิการ คณะเกษตร กำแพงแสน” - จัดกิจกรรม บันน้ำใจให้น้องๆ โรงเรียนตำรวจตระเวนชายแดนตะโกปิดทอง อ.สวนผึ้ง จ.ราชบุรี - การประชุมกลุ่มเพื่อนเขียนใบมอบหมายงานและทำข้อตกลงงานระหว่างผู้บังคับบัญชาและผู้ปฏิบัติงาน เพื่อกำหนดภาระงาน และตัวชี้วัดความสำเร็จของงาน ณ เดอะ รีสอร์ท อ.สวนผึ้ง จ.ราชบุรี	สายสนับสนุน	50
4	การบรรยายพิเศษโดยอาจารย์ผู้ทรงคุณวุฒิจาก China Agricultural University สาธารณรัฐประชาชนจีน 3 ท่าน ภายใต้โครงการความร่วมมือระหว่างคณะเกษตร กำแพงแสน และ China Agricultural University สาธารณรัฐประชาชนจีน ด้านการวิจัย โดยการแลกเปลี่ยนแนวความคิดในการดำเนินการวิจัยที่เกิดขึ้นในอนาคต	สายวิชาการ	35
5	โครงการ “รวมพลังใจ สานรัก และผูกพัน” ให้แก่ผู้เกษียณอายุราชการ ประจำปี 2560 จำนวน 15 ท่าน ภายใต้โครงการสร้างวัฒนธรรมและค่านิยมของบุคลากร ประจำปีงบประมาณ พ.ศ. 2560	บุคลากรทั่วไป	220
6	โครงการ การจัดการความรู้ ในหัวข้อ “การจัดซื้อจัดจ้างและการบริหารพัสดุ ตามพระราชบัญญัติการจัดซื้อจัดจ้างและการบริหารพัสดุภาครัฐ พ.ศ. 2560 และระเบียบกระทรวงการคลังที่เกี่ยวข้อง”	สายสนับสนุน	75
7	การบรรยายพิเศษโดยอาจารย์ผู้ทรงคุณวุฒิจาก Hokkaido University ประเทศญี่ปุ่น 4 ท่าน ภายใต้โครงการความร่วมมือระหว่างคณะเกษตร กำแพงแสน และ Hokkaido University ประเทศญี่ปุ่น โดยการแลกเปลี่ยนแนวความคิดในการดำเนินการวิจัยที่เกิดขึ้นในอนาคต	สายวิชาการ	35
8	การประชุมเพื่อแลกเปลี่ยนเรียนรู้งานการเงินบัญชี และพัสดุ คณะเกษตร กำแพงแสน เพื่อแลกเปลี่ยนเรียนรู้งานการเงินบัญชี และพัสดุ ประสานการทำงานร่วมกันระหว่างภาควิชากับส่วนกลางคณะเกษตร กำแพงแสน	สายสนับสนุน	63



สรุปการฝึกอบรมภายในจัดโดยคณะ/ ภาควิชา			
ลำดับ	ชื่อโครงการ	ประเภทบุคลากร	จำนวนผู้เข้าร่วมโครงการ
9	งาน “สดใจ สร้างสรรค์ สามัคคี ปี'61” ภายใต้โครงการ สร้างวัฒนธรรมและค่านิยมของบุคลากร คณะเกษตร กำแพงแสน มหาวิทยาลัยเกษตรศาสตร์ วิทยาเขตกำแพงแสน เพื่อเป็นการพบปะ แลกเปลี่ยนเรียนรู้ และสร้างสัมพันธ์อันดีระหว่างบุคลากรคณะเกษตร กำแพงแสน	บุคลากรทั่วไป	300
10	โครงการ “พัฒนาคุณภาพการศึกษาคณะเกษตร กำแพงแสน สู่วิทยาลัยเกษตรศาสตร์ EdPEX” ให้แก่บุคลากรคณะเกษตร กำแพงแสน	บุคลากรทั่วไป	65
11	รศ.ดร. ปภพ สินชยกุล คณบดีคณะเกษตร กำแพงแสน พร้อมด้วยคณะผู้บริหาร ได้ไปเยี่ยมชมและศึกษาดูงานด้านการเรียนการสอน ประกันคุณภาพการศึกษา และงานวิจัยและบริการวิชาการ ของคณะผลิตกรรมการเกษตร มหาวิทยาลัยแม่โจ้ รวมทั้งเรียนรู้ระบบการจัดการด้าน ISO อันเป็นประโยชน์ต่อการพัฒนา คณะเกษตร กำแพงแสน	สายวิชาการ	5
12	การประชุมแลกเปลี่ยนเรียนรู้งานการเงินบัญชีและพัสดุ เพื่อปรึกษาหารือ กำหนดรูปแบบวิธีการทำงานและแลกเปลี่ยนเรียนรู้การปฏิบัติงานด้านการเงินบัญชีและพัสดุ ให้เป็นไปในทางเดียวกันเพื่อสร้างความเข้มแข็งในกลุ่มงานการเงินบัญชีและพัสดุ คณะเกษตร กำแพงแสน โดยจัดในวันที่ 22 กุมภาพันธ์, 6 มีนาคม, 3 เมษายน, 1 พฤษภาคม 2561	สายสนับสนุน	43
13	โครงการ “อบรมเทคนิคการออกแบบการเรียนรู้อ การวัดผลและประเมินผลการเรียนรู้” ให้กับอาจารย์ผู้รับผิดชอบหลักสูตรของคณะเกษตร กำแพงแสน เพื่อพัฒนาในเรื่องการออกแบบการเรียนรู้อ การวัดผล และประเมินผลการเรียนรู้ อันจะนำไปสู่การพัฒนาการเรียนการสอน การวัดผล และการประเมินผลการเรียนรู้ของหลักสูตร	สายวิชาการ	50
14	การแนะนำทุน Introduction of JSPS Activity in Asia and sharing information about research opportunity in Japan ให้แก่คณาจารย์และนักวิจัย เพื่อส่งเสริมงานวิจัยระดับปริญญาเอก และหลังปริญญาเอก	สายวิชาการ	14
15	โครงการอบรมภาษาอังกฤษ Workshop on Research Manuscripts for International Publication รุ่นที่ 1 โดย Dr. Ian James WARRINGTON จาก Massey University, New Zealand โดยความร่วมมือระหว่างงานวิเทศประชาสัมพันธ์ และชุมชนสัมพันธ์กองบริหารทั่วไปวิทยาเขตกำแพงแสน ภาควิชาพืชสวน และหน่วยประสานงานวิจัยและบริการวิชาการ สำนักงานเลขานุการคณะเกษตร กำแพงแสน	สายวิชาการ	50



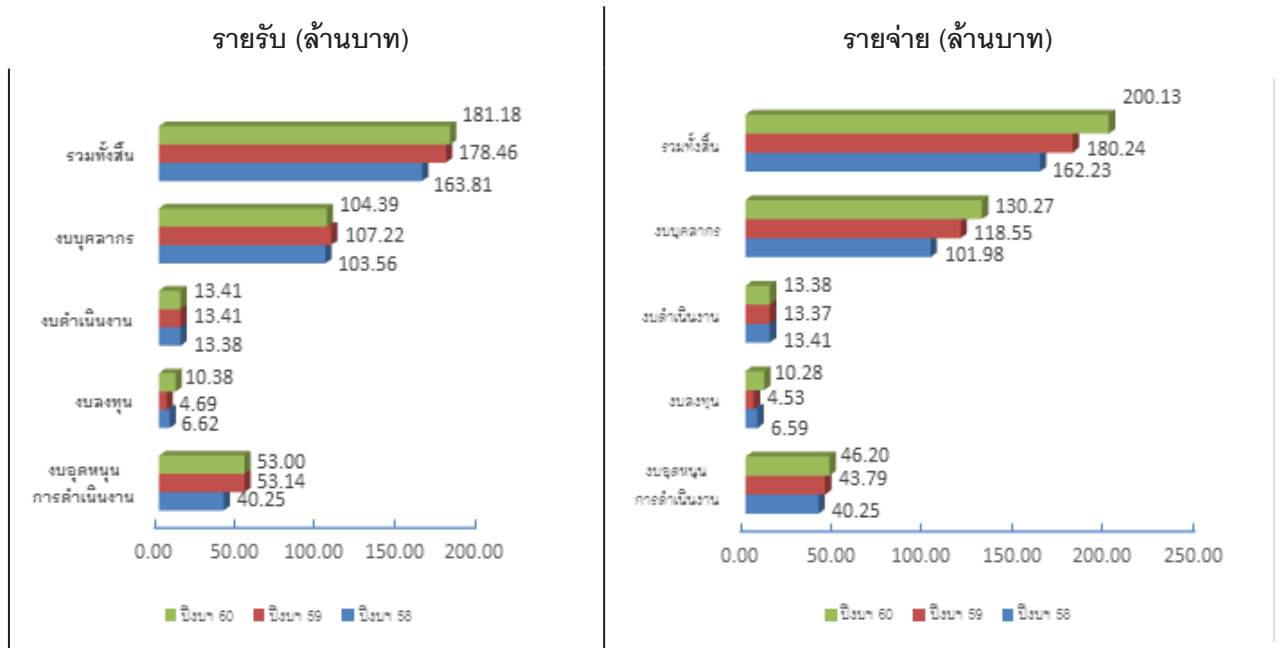
การเงินและงบประมาณ

1. งบประมาณแผ่นดิน ปีงบประมาณ พ.ศ. 2558-2560
2. งบประมาณเงินรายได้ ปีงบประมาณ พ.ศ. 258-2560

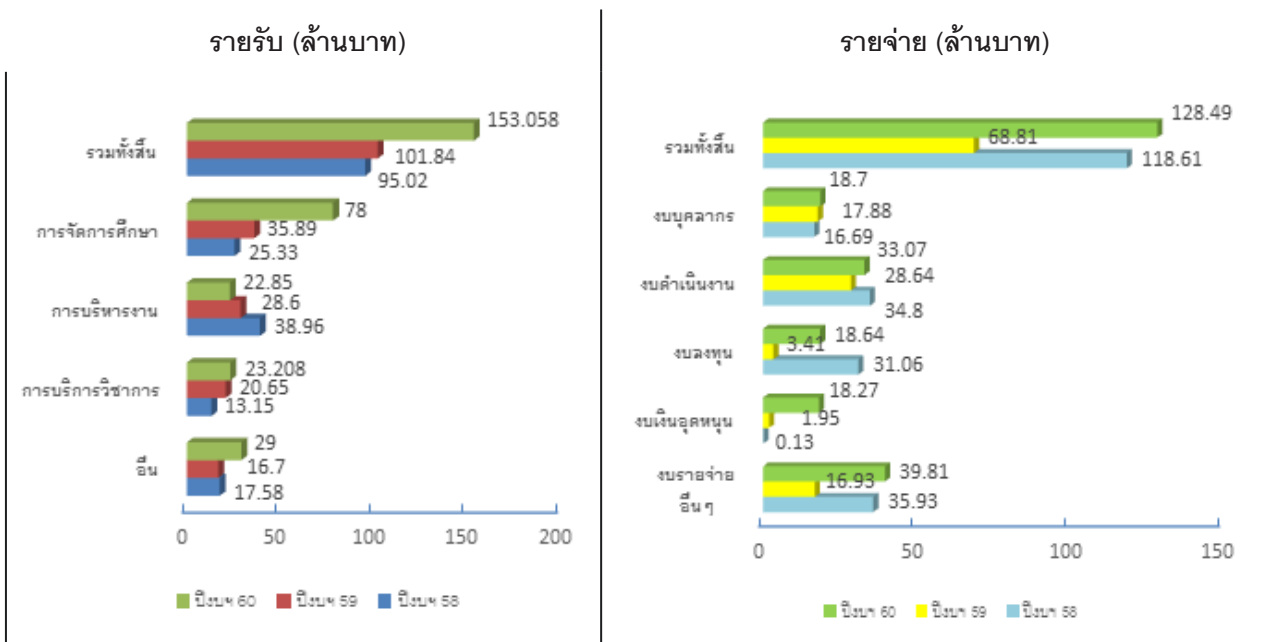




1. งบประมาณแผ่นดิน ปีงบประมาณ พ.ศ. 2558-2560



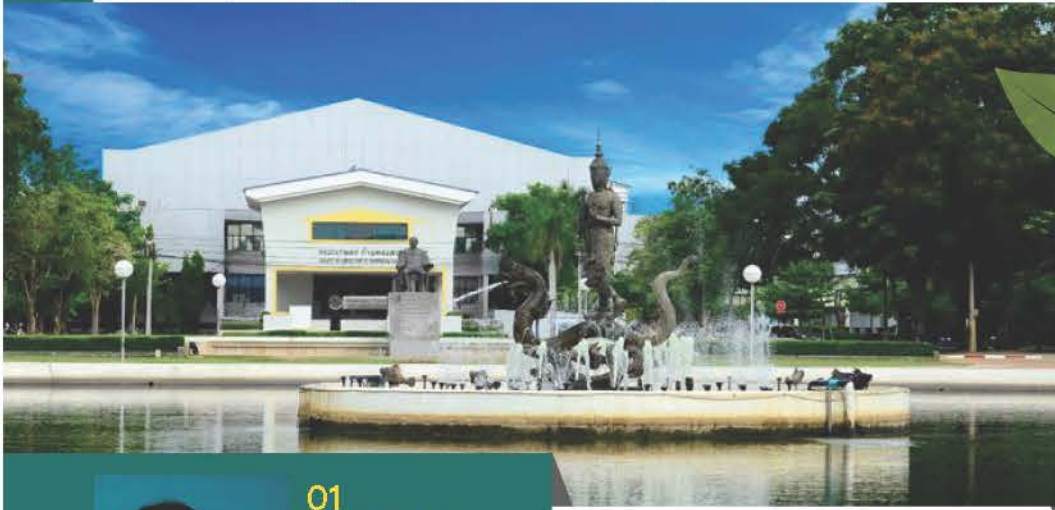
2. งบประมาณเงินรายได้ ปีงบประมาณ พ.ศ. 2558-2560



หมายเหตุ : การจัดการศึกษา หมายถึง เงินค่าหน่วยกิต ค่าธรรมเนียมการศึกษา เงินจัดสรรผลประโยชน์ฯ กองทุนการศึกษา
 การบริหารงาน หมายถึง เงินรายได้จากการบริหารสินทรัพย์ จากการขายผลผลิต/ ผลิตภัณฑ์
 การบริการวิชาการ หมายถึง เงินรายได้สุทธิโครงการพัฒนาวิชาการ จากการวิจัย ค่าลิขสิทธิ์ และสิทธิบัตร
 อื่นๆ หมายถึง เงินโอนระหว่างกัน เงินอุดหนุน เงินรับคืน เงินรับปาก จากการรับบริจาค

* ในปีงบประมาณ พ.ศ. 2557 มีการโอนย้ายหน่วยงานจากสถาบันวิจัยและพัฒนา กำแพงแสน และสถาบันสุวรรณวาจกกสิกิจฯ เข้าสังกัด คณะเกษตร กำแพงแสน

** ในส่วนของงบประมาณแผ่นดิน ช่วงปีงบประมาณ พ.ศ. 2558-2560 เป็นช่วงที่มีข้าราชการและลูกจ้างประจำทยอยเปลี่ยนสถานภาพ เป็นพนักงานมหาวิทยาลัย ซึ่งมีระบบการขึ้นเงินเดือนและฐานเงินเดือนแตกต่างกัน ดังนั้นรายจ่ายจริงเมื่อสิ้นสุดปีงบประมาณ พ.ศ. 2559-2560 จึงสูงกว่ารายรับ (ที่รับการแจ้งประกาศจัดสรรไว้ในช่วงต้นปีงบประมาณ)



ประวัติ คณะเกษตร กำแพงแสน



01
รองศาสตราจารย์
ดร.สมบัติ ชินะวงศ์
ดำรงตำแหน่งคณบดี
คณะเกษตร กำแพงแสน
ตั้งแต่วันที่ 17 มิถุนายน
พ.ศ. 2546 - วันที่ 16
มิถุนายน พ.ศ. 2550

02
รองศาสตราจารย์
ดร.วรวิทย์ สิริพลวัฒน์
ดำรงตำแหน่งคณบดี
คณะเกษตร กำแพงแสน
ตั้งแต่วันที่ 17 มิถุนายน
พ.ศ. 2550 - วันที่ 16
มิถุนายน พ.ศ. 2554



03
รองศาสตราจารย์
ดร.ธงชัย มالا
ดำรงตำแหน่งคณบดี
คณะเกษตร กำแพงแสน
ตั้งแต่วันที่ 28 มิถุนายน
พ.ศ. 2554 - วันที่ 30
กันยายน พ.ศ. 2555

04
ผู้ช่วยศาสตราจารย์
ดร.เสกสม อาตมางกูร
ดำรงตำแหน่งคณบดี
คณะเกษตร กำแพงแสน
ตั้งแต่วันที่ 1 ตุลาคม
พ.ศ. 2555 - 30 กันยายน
พ.ศ. 2559



05
รองศาสตราจารย์
ดร.ตฤณ แสงสุวรรณ
ดำรงตำแหน่งรักษาการ
แทนคณบดี
คณะเกษตร กำแพงแสน
ตั้งแต่วันที่ 1 ตุลาคม
พ.ศ. 2559 - 30 ตุลาคม
พ.ศ. 2560

06
รองศาสตราจารย์
ดร.ปภพ สินชัยกุล
ดำรงตำแหน่งคณบดี
คณะเกษตร กำแพงแสน
ตั้งแต่วันที่ 31 ตุลาคม
พ.ศ. 2560 - ปัจจุบัน



คณะเกษตร ได้เริ่มจัดตั้งขึ้นในปี พ.ศ. 2486 ตาม พ.ร.บ. มหาวิทยาลัยเกษตรศาสตร์ เรียกว่า **"คณะเกษตรศาสตร์"** ณ วิทยาเขตบางเขน กรุงเทพมหานคร

ในปี พ.ศ. 2497 ได้เปลี่ยนชื่อ **"คณะเกษตรศาสตร์"** เป็น **"คณะกสิกรรม และสัตวบาล"** ต่อมาในปี พ.ศ. 2509 ได้ตราพระราชกฤษฎีกาแบ่งคณะในมหาวิทยาลัย ได้เปลี่ยนชื่อ **"คณะกสิกรรมและสัตวบาล"** เป็น **"คณะเกษตร"** จนถึงปัจจุบัน โดยมีการแบ่งส่วนราชการของคณะเกษตร ดังนี้ สำนักงานเลขานุการ ภาควิชาที่ฎีกวิทยา ภาควิชาเกษตรกลวิธาน ภาควิชาปฐพีวิทยา ภาควิชาโรคพืช ภาควิชาพืชไร่นา ภาควิชาพืชสวน ภาควิชาสัตวบาล ภาควิชาส่งเสริมและนิเทศศาสตร์เกษตร ภาควิชาคหกรรมศาสตร์

เมื่อมหาวิทยาลัยได้ดำเนินงานตามโครงการเงินกู้ธนาคารโลก เพื่อพัฒนา มหาวิทยาลัย ระยะที่ 1 แล้วเสร็จ มหาวิทยาลัยจึงเริ่มขยายการเรียนการสอนไปดำเนินการ ณ วิทยาเขตกำแพงแสน ตามคำสั่งมหาวิทยาลัยที่ 861/2523 ลงวันที่ 10 มิถุนายน พ.ศ. 2523 โดยคณะเกษตร วิทยาเขตกำแพงแสน รับผิดชอบในการผลิตบัณฑิตหลักสูตรเกษตรศาสตร์ ทั้งระดับปริญญาตรี ปริญญาโท และปริญญาเอก มีภาควิชาต่างๆ เหมือนกับวิทยาเขตบางเขน แต่ไม่มีภาควิชาคหกรรมศาสตร์ ต่อมาได้เปิดสอนหลักสูตรใหม่อีก 2 หลักสูตร คือ วท.บ.(เกษตรกลวิธาน) และ วท.บ.(เทคโนโลยีชีวภาพทางการเกษตร)

เพื่อให้การดำเนินงานของคณะเกษตร ทั้ง 2 วิทยาเขต เป็นไปด้วยความเรียบร้อย มีประสิทธิภาพและเกื้อกูลซึ่งกันและกัน สภามหาวิทยาลัยจึงเห็นชอบให้ปรับสภามหาวิทยาลัย คณะเกษตร วิทยาเขตกำแพงแสน ขึ้นเป็นหน่วยงานระดับคณะประกาศเมื่อวันที่ 21 มีนาคม พ.ศ. 2546 เรื่อง จัดตั้งคณะเกษตร กำแพงแสน เป็นหน่วยงานสังกัดมหาวิทยาลัย ที่มีการแบ่งส่วนราชการออกเป็น 1 สำนัก 8 ภาควิชา ตั้งแต่วันที่ 18 มีนาคม พ.ศ. 2546 เป็นต้นไป โดยมีคำสั่งแต่งตั้งคณบดีคณะเกษตร กำแพงแสน วาระการดำรงตำแหน่ง 4 ปี ดังนี้

1. รองศาสตราจารย์ ดร.สมบัติ ชินะวงศ์ ดำรงตำแหน่งคณบดีคณะเกษตร กำแพงแสน ตั้งแต่วันที่ 17 มิถุนายน พ.ศ. 2546 - วันที่ 16 มิถุนายน พ.ศ. 2550
2. รองศาสตราจารย์ ดร.วรวิทย์ สิริพลวัฒน์ ดำรงตำแหน่งคณบดีคณะเกษตร กำแพงแสน ตั้งแต่วันที่ 17 มิถุนายน พ.ศ. 2550 - วันที่ 16 มิถุนายน พ.ศ. 2554
3. รองศาสตราจารย์ ดร.ธงชัย มالا ดำรงตำแหน่งคณบดีคณะเกษตร กำแพงแสน ตั้งแต่วันที่ 28 มิถุนายน พ.ศ. 2554 - วันที่ 30 กันยายน พ.ศ. 2555
4. ผู้ช่วยศาสตราจารย์ ดร.เสกสม อาตมางกูร ดำรงตำแหน่งคณบดีคณะเกษตร กำแพงแสน ตั้งแต่วันที่ 1 ตุลาคม พ.ศ. 2555 - 30 กันยายน พ.ศ. 2559
5. รองศาสตราจารย์ ดร.ตฤณ แสงสุวรรณ ดำรงตำแหน่งรักษาการแทนคณบดีคณะเกษตร กำแพงแสน ตั้งแต่วันที่ 1 ตุลาคม พ.ศ. 2559 - 30 ตุลาคม พ.ศ. 2560
6. รองศาสตราจารย์ ดร.ปภพ สินชัยกุล ดำรงตำแหน่งคณบดีคณะเกษตร กำแพงแสน ตั้งแต่วันที่ 31 ตุลาคม พ.ศ. 2560 - ปัจจุบัน



คณะเกษตร กำแพงแสน
มหาวิทยาลัยเกษตรศาสตร์ วิทยาเขตกำแพงแสน
จ.นครปฐม 73140
โทรศัพท์ 0 3435 1406 โทรสาร 0 3435 1406 ต่อ 117
<http://agri.kps.ku.ac.th/>
อีเมล agr.kps@ku.ac.th